

Společnost Global Energy Investments a.s.

VÝROČNÍ ZPRÁVA

ZA OBDOBÍ

OD 1.12.2022 DO 30.11.2023

IDENTIFIKAČNÍ ÚDAJE

Firma	Global Energy Investments a.s.
Sídlo	Ladova 1814/31, 621 00 Brno-Řečkovice
Právní forma	Akciová společnost
IČ	056 78 731
DIČ	CZ699003853
Předmět podnikání	Správa vlastního majetku
Základní kapitál	2 000 000,- Kč

OBSAH VÝROČNÍ ZPRÁVY

1. Zhodnocení účetního období
2. Zpráva o skutečnostech, které poskytují informace o podmínkách či situacích, které nastaly až po konci rozvahového dne
3. Zpráva o předpokládaném budoucím vývoji činnosti společnosti
4. Zpráva o aktivitách v oblasti výzkumu a vývoje
5. Zpráva o nabytí vlastních akcií nebo vlastních podílů
6. Zpráva o aktivitách v oblasti ochrany životního prostředí a pracovně právních vztazích
7. Informace o tom, zda účetní jednotka má organizační složku v zahraničí
8. Informace požadované podle zvláštních právních předpisů
9. Účetní závěrka k 30.11.2023 a zpráva auditora
10. Zpráva o vztazích mezi propojenými osobami
11. Informace o cílech a metodách řízení rizik
12. Informace o cenových, úvěrových a likvidních rizicích

1. ZHODNOCENÍ ÚČETNÍHO OBDOBÍ

V účetním období končícím 30. listopadu 2023 Společnost vykázala tržby z hlavní činnosti ve výši 906 608 tis. Kč, což představuje meziroční pokles o téměř 25 %. Pokles tržeb byl primárně způsoben ukončením obchodů s elektrickou energií realizovaných pro třetí strany, které měly minimální obchodní marži.

Došlo také k meziročnímu poklesu na úrovni provozního výsledku hospodaření, jež dosáhl hodnoty 127 364 tis. Kč. Důvodem snížení je pokračující expanze skupiny s výstavbou nových FVE a bateriových úložišť (BESS) v ČR, Rumunsku a Španělsku. Rozhodnutí o znovuzahájení výstavby z roku 2021 bylo doprovázeno nutným razantním personálním posílením a dalšími náklady s tímto spojenými. Společnost vybudovala týmy, které se věnují developmentu nových projektů a týmy realizující výstavbu. Lokální týmy jsou v Rumunsku i Španělsku. Tyto zvýšené náklady vnímáme jako investici do budoucnosti a věříme, že se pozitivně promítnou v budoucích letech. V období končícím 30. listopadem 2022 byly zvýšené náklady na development a výstavbu z velké části pokryty vysokými realizovanými prodejními cenami elektrické energie. V období končícím 30. listopadem 2023 došlo k nárůstu těchto nákladů nutných pro výstavbu nových zdrojů, přičemž významná část výnosů z přetrvávajících vysokých realizovaných prodejních cen elektrické energie byla zdaněna nově zavedeným odvodem z „nadměrných zisků“.

Finanční výsledek hospodaření vykázal ztrátu ve výši 191 981 tis. Kč. Na tomto výsledku se podílely meziročně zvýšené úrokové náklady, které se pojí s výstavbou nových zdrojů a jejich bankovním financováním. Finanční výsledek hospodaření byl také negativně ovlivněn jednorázovou nepeněžní úpravou při vypořádání dluhopisů, jež Společnost pořídila v roce 2020. Tato ztráta činila v reportovaném období 60 413 tis. Kč. Zaúčtování ztráty nemělo žádný dopad do reálné finanční situace Skupiny a nijak neovlivnilo její peněžní toky.

Konsolidovaný výsledek hospodaření za účetní období končícím 30. listopadem 2023 bez podílu ekvivalence dosáhl na základě výše uvedených faktorů ztrátu ve výši 111 102 tis. Kč.

Celková konsolidovaná bilanční suma se na konci účetního období meziročně zvýšila o 8 % na 3 693 719 tis. Kč. Tento vývoj odráží investice do výstavby nových fotovoltaických elektráren. Tyto investice jsou z velké části financovány externím bankovním dluhem, což se projevilo v nárůstu cizích zdrojů skupiny na 2 732 577 tis. Kč.

V souvislosti s výsledky za rok 2023 je třeba zmínit poměrně dlouhou dobu od počátečního developmentu až po připojení nového zdroje do sítě. Výnosy z nových zdrojů tedy časově zaostávají za počátečními investicemi. Roky 2022 a 2023 byly zcela zásadní zejména z pohledu přípravy nových projektů, které společnost vybudovala v letech 2023 a 2024 a které hodlá budovat i v letech následujících. Projekty v různé fázi dokončení dávají skupině jistotu dalšího dynamického rozvoje.

2. ZPRÁVA O SKUTEČNOSTECH, KTERÉ POSKYTUJÍ INFORMACE O PODMÍNKÁCH ČI SITUACÍCH, KTERÉ NASTALY AŽ PO KONCI ROZVAHOVÉHO DNE

4. března 2025 schválila poslanecká sněmovna novelu energetického zákona, tzv. Lex OZE III, jež mimo jiné umožní fungování samostatně stojících velkokapacitních baterií. Společnost vidí v tomto segmentu významný potenciál a plánuje do akumulace elektrické energie investovat.

Zároveň novela zavádí tzv. individuální kontroly potenciální překompenzace fotovoltaických elektráren uvedených do provozu v letech 2009 a 2010. Jelikož v tuto chvíli neexistuje prováděcí vyhláška, která by popisovala způsob kontroly, tak Společnost neumí odhadnout potenciální dopady. Sektorové šetření Ministerstva průmyslu a obchodu prováděné v minulých letech překompenzací fotovoltaických elektráren neprokázalo.

Po datu účetní závěrky došlo k rozšíření členů správní rady společnosti.

Žádné další skutečnosti, které by zásadním způsobem ovlivnily účetní závěrku za účetní období od 1.12.2022 do 30.11.2023, nenastaly.

3. ZPRÁVA O PŘEDPOKLÁDANÉM BUDOUCÍM VÝVOJI ČINNOSTI SPOLEČNOSTI

Výstavba nových zdrojů FVE v České republice

V roce 2023 došlo k připojení nových vlastních FVE k distribuční soustavě o instalovaném výkonu cca 3 MWp a k zahájení výstavby nových vlastních zdrojů o instalovaném výkonu dalších cca 17 MWp. Výstavba nových FVE v roce 2024 dále akcelerovala, přičemž v průběhu tohoto roku se podařilo zdárně dokončit a připojit část nově rozestavěných elektráren určených pro vlastní provoz (cca 20 MWp) a byla také zahájena výstavba nových cca 12 MWp s předpokládaným připojením k síti v roce 2025. Skupina disponuje velkým množstvím projektů v různých stupních developmentu. Celkový instalovaný výkon potenciálních projektů činí cca 400 MWp. Na tyto projekty jsme obdrželi příslib investičních dotací od Ministerstva životního prostředí v rámci Programu financovaného z prostředků Modernizačního fondu ve výši téměř 700 mil. Kč, z čehož 130 mil. Kč již bylo proplaceno. V roce 2024 bylo v rámci tohoto programu zažádáno o dalších cca 600 mil. Kč. Od Ministerstva dopravy a z Národního plánu obnovy byly schváleny dotace ve výši 57 mil. Kč.

Výstavba nových zdrojů FVE v zahraničí

V Rumunsku byla v roce 2023 zahájena výstavba nového zdroje o velikosti 3,5 MWp, přičemž tento projekt byl dokončen a připojen k síti v roce 2024. Pro externího klienta byla také ve obdobném časovém horizontu postavena a připojena nová FVE o velikosti 3,6 MWp. Aktuálně jsou ve výstavbě projekty o instalovaném výkonu cca 8,5 MWp pro vlastní potřeby skupiny a 3 MWp se staví pro externího klienta. V různé fázi přípravy jsou další projekty o výkonu cca 60 MWp, přičemž z toho je připraveno k okamžité výstavbě cca 30 MWp.

Aktuálně je ve Španělsku dokončena jedna FVE o velikosti 1 MWp. Ve výstavbě jsou 3 nové FVE o celkovém výkonu 3 MWp. Další 3 MWp jsou připraveny k okamžité výstavbě a dalších cca 12 MWp je v různém stadiu developmentu.

Bateriové úložiště

Společnost nyní vidí významný potenciál zejména v bateriových úložištích. Skupina aktuálně investuje do velkých bateriových úložišť, které slouží pro cenové arbitráže na trzích s elektřinou a pro zajištění bezpečného a spolehlivého chodu elektrizační soustavy v ČR. V roce 2024 společnost připojila sedm nových projektů s bateriovými systémy (BESS) o výkonu 3,5 MW a kapacitě o cca 6 MWh. V říjnu 2024 jsme dosáhli dalšího významného milníku a získali status agregátora flexibility pro služby výkonové rovnováhy. Tento nový režim nabízí zásadní výhodu - platbu za pohotovost zdrojů, zatímco v předchozím režimu taková kompenzace chyběla. V roce 2025 hodláme pokračovat ve výstavbě dalších bateriových systémů, přičemž momentálně máme připraveny projekty k okamžité výstavbě o výkonu cca 8,5 MW. Vzhledem k velké poptávce po těchto systémech očekáváme také výstavbu pro externí klienty.

Zelený vodík

Vize společnosti však neobsahuje pouze výstavbu nových zdrojů a bateriových úložišť. Skupina má v záměru také expandovat do příbuzných oborů. V roce 2023 jako první česká společnost skupina zprovoznila průmyslový elektrolyzátor na výrobu zeleného vodíku. Skupina věří, že výroba zeleného vodíku má velký potenciál a jakožto průkopník v této oblasti v ČR hodlá na jeho dalším rozvoji významně participovat. V tuto chvíli jsou v přípravě další projekty na výstavbu elektrolyzátorů. Na tyto projekty byly podány žádosti o investiční dotace ve výši 431 mil. Kč.

4. ZPRÁVA O AKTIVITÁCH V OBLASTI VÝZKUMU A VÝVOJE

Společnost nevyvíjela žádné aktivity v oblasti výzkumu a vývoje.

5. ZPRÁVA O NABYTÍ VLASTNÍCH AKCIÍ NEBO VLASTNÍCH PODÍLŮ

Společnost nenabyla žádné vlastní obchodní podíly.

6. ZPRÁVA O AKTIVITÁCH V OBLASTI OCHRANY ŽIVOTNÍHO PROSTŘEDÍ A PRACOVNĚ PRÁVNÍCH VZTAZÍCH

Při svých aktivitách všechny společnosti skupiny Global Energy Investments a.s. dodržují relevantní právní předpisy týkající se ochrany životního prostředí vč. nakládání s odpady.

V pracovně právní oblasti společnosti usilují o odborný rozvoj zaměstnanců, pořádají pravidelná zákonná školení - školení řidičů, bezpečnosti práce a požární ochrany. Zaměstnancům dále umožňují účast na odborných školeních, seminářích a konferencích.

V průběhu následujícího období společnost očekává stagnaci počtu zaměstnanců, k významnému nárustu došlo v letech 2021 až 2023 v souvislosti s rozvojem aktivit v oblasti realizace výstavby fotovoltaických elektráren.

7. INFORMACE O TOM, ZDA ÚČETNÍ JEDNOTKA MÁ ORGANIZAČNÍ SLOŽKU V ZAHRANIČÍ

Společnost Global Energy Investments a.s. neměla v průběhu uplynulého účetního období organizační složku v zahraničí. Podnikatelské aktivity na území jiných států jsou realizovány prostřednictvím dceřiných společností v Německu, Polsku, Rumunsku a Španělsku. Jedinou výjimkou je společnost Solar Global Service a.s., která v roce 2022 založila organizační složku v Rumunsku.

8. INFORMACE POŽADOVANÉ PODLE ZVLÁŠTNÍCH PRÁVNÍCH PŘEDPISŮ

Na Společnost Global Energy Investments a.s. se nevztahuje požadavek podávat informace podle zvláštních právních předpisů.

9. ÚČETNÍ ZÁVĚRKA ZA OBDOBÍ OD 1.12.2022 DO 30.11.2023 A ZPRÁVA AUDITORA

Účetní závěrka byla ověřena auditorskou společností BDO Audit s.r.o. Zpráva auditora následuje a je nedílnou součástí této výroční zprávy.

10. ZPRÁVA O VZTAZÍCH MEZI PROPOJENÝMI OSOBAMI

Zpráva o vztazích mezi propojenými osobami následuje a je nedílnou součástí této výroční zprávy.

11. INFORMACE O CÍLECH A METODÁCH ŘÍZENÍ RIZIK

Rizika jsou monitorována a řízena na úrovni skupiny Global Energy Investments a.s.

12. INFORMACE O CENOVÝCH, ÚVĚROVÝCH A LIKVIDNÍCH RIZICÍCH

Ceny není společnost schopna ovlivnit. Úvěrová a likvidní rizika jsou řízena na úrovni skupiny.

V Brně, dne 27. 3 .2025

Statutární orgán: Ing. Vítězslav Skopal, předseda správní rady

Podpis:



.....

Global Energy Investments a.s.



ZPRÁVA O VZTAZÍCH

2023

Zpráva o vztazích (mezi propojenými osobami)

Společnost Global Energy Investments a.s. byla založena dle českého práva s právní formou akciové společnosti pod obchodní firmou Solar Global Europe a.s. dne 11. ledna 2017. Základní kapitál společnosti ve výši 2 000 000 Kč byl plně splacen původním jediným akcionářem společnosti při jejím založení.

Činností společnosti je správa vlastního majetku a činnost holdingových společností, když společnost Global Energy Investments a.s. je nejvýše postavenou mateřskou společností skupiny SOLAR GLOBAL, koncernu, jehož podnikatelská činnost je zaměřena zejména na oblast výstavby fotovoltaických elektráren a výroby elektřiny z obnovitelných zdrojů energie.

Společnost vlastní podíly dalších obchodních korporací jak je uvedeno výše a pak dále v textu této zprávy o vztazích.

Správní rada společnosti Global Energy Investments a.s. vypracovala v souladu s ustanovením § 82 zákona č. 90/2012 Sb. o obchodních společnostech a družstvech (zákon o obchodních korporacích, dále také „ZOK“) následující zprávu o vztazích mezi Ovládanou společností a Ovládající osobou a osobami ovládanými stejnou Ovládající osobou, a to za období od 1. prosince 2022 do 30. listopadu 2023 (dále jen „Rozhodné období“).

1. Ovládaná osoba – zpracovatel Zprávy o vztazích:

Název: **Global Energy Investments a.s.**
Právní forma: akciová společnost
IČ: 056 78 731
Sídlo společnosti: Ladova 1814/31, Řečkovice, 621 00 Brno
Zápis v obch. rejstříku: společnost je zapsána v obchodním rejstříku vedeném Krajským soudem v Brně, oddíl B, vložka číslo 7637

(dále jen „Ovládaná osoba“)

2. Ovládající osoby:

Název: **KŠFJS svěřenský fond**
Právní forma: právní uspořádání bez právní osobnosti
IČ: 072 07 581
Zápis: právní uspořádání je zapsáno v evidenci svěřenských fondů vedené Krajským soudem v Brně, oddíl SF, vložka číslo 326
Propojení: do Ovládající osoby je vyčleněno 90% akcií je Ovládané osoby, pročež na účet svěřenského fondu jedná svým jménem svěřenský správce – Mgr. Tomáš Kaláb, nar. 15 listopadu 1973, bytem Durďákova 336/29, Černá Pole, 613 00 Brno

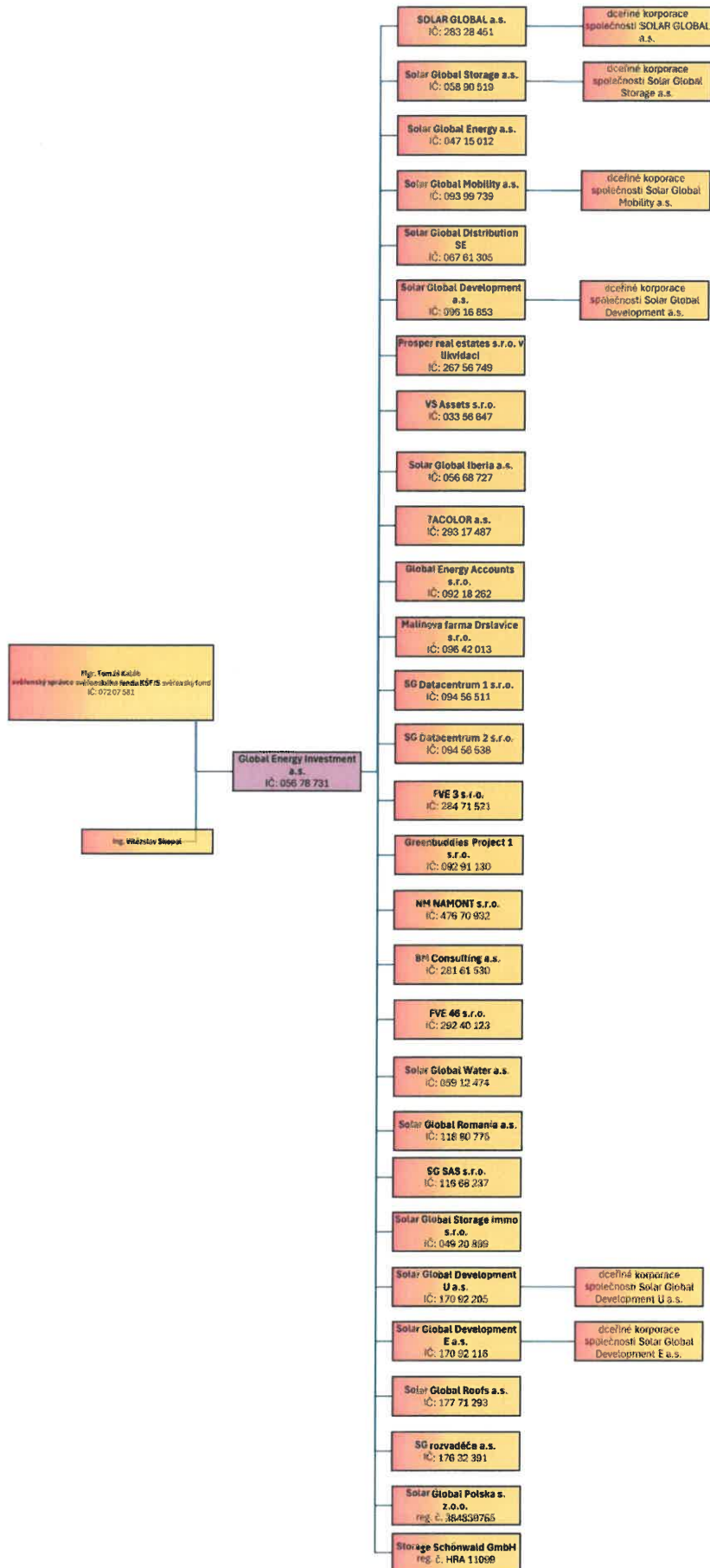
(dále jen „Ovládající osoba 1“)

Jméno a příjmení: **Ing. Vítězslav Skopal**
Datum narození: 31. ledna 1973
Bytem: Na Zelničkách 1718, 686 04 Kunovice
Propojení: Ovládající osoba vlastní 10% akcií Ovládané osoby

(dále jen „Ovládající osoba 2“)

3. Struktura vztahů mezi Ovládající osobou a Ovládanou osobou a mezi Ovládanou osobou a osobami ovládanými stejnou ovládající osobou:

Podrobný popis vlastnické struktury všech propojených osob v Rozhodném období je dále uveden v čl. 4 této Zprávy. Základní schéma vztahů k 30. listopadu 2023 pak zní takto:



4. Propojené (Ovládající osobou přímo ovládané) osoby

Název: SOLAR GLOBAL a.s.
Právní forma: akciová společnost
IČ: 283 28 451
Sídlo společnosti: Křižíkova 680/10b, Karlín, 186 00 Praha 8
Zápis v obch. rejstříku: společnost je zapsána v obchodním rejstříku vedeném Městským soudem v Praze, oddíl B, vložka číslo 16103
Propojení: jediným akcionářem této propojené osoby je Ovládající osoba 1
předsedou představenstva této propojené osoby je Ovládající osoba 2
(dále jen „Propojená osoba číslo 1“)

Název: Solar Global Storage a.s.
Právní forma: akciová společnost
IČ: 058 90 519
Sídlo společnosti: Kvítkovická 1683, 763 61 Napajedla
Zápis v obch. rejstříku: společnost je zapsána v obchodním rejstříku vedeném Krajským soudem v Brně, oddíl B, vložka číslo 7696
Propojení: jediným akcionářem této propojené osoby je Ovládající osoba 1
členem představenstva této propojené osoby je Ovládající osoba 2
(dále jen „Propojená osoba číslo 2“)

Název: Solar Global Energy a.s.
Právní forma: akciová společnost
IČ: 047 15 012
Sídlo společnosti: Křižíkova 680/10b, Karlín, 186 00 Praha 8
Zápis v obch. rejstříku: společnost je zapsána v obchodním rejstříku vedeném Městským soudem v Praze, oddíl B, vložka číslo 21272
Propojení: jediným akcionářem této propojené osoby je Ovládající osoba 1
(dále jen „Propojená osoba číslo 3“)

Název: Solar Global Mobility a.s.
Právní forma: akciová společnost
IČ: 093 99 739
Sídlo společnosti: Ladova 1814/31, Řečkovice, 621 00 Brno

Zápis v obch. rejstříku: společnost je zapsána v obchodním rejstříku vedeném Krajským soudem v Brně, oddíl B, vložka číslo 8425

Propojení: jediným akcionářem této propojené osoby je Ovládající osoba 1
předsedou představenstva této propojené osoby je Ovládající osoba 2

(dále jen „Propojená osoba číslo 4“)

Název: **Solar Global Distribution SE**

Právní forma: evropská společnost

IČ: 067 61 305

Sídlo společnosti: Kvítkovická 1683, 763 61 Napajedla

Zápis v obch. rejstříku: společnost je zapsána v obchodním rejstříku vedeném Krajským soudem v Brně, oddíl H, vložka číslo 620

Propojení: jediným akcionářem této propojené osoby je Ovládající osoba 1
Předsedou správní rady této propojené osoby je Ovládající osoba 2

(dále jen „Propojená osoba číslo 5“)

Název: **Solar Global Development a.s.**

Právní forma: akciová společnost

IČ: 096 16 853

Sídlo společnosti: Kvítkovická 1683, 763 61 Napajedla

Zápis v obch. rejstříku: společnost je zapsána v obchodním rejstříku vedeném Krajským soudem v Brně, oddíl B, vložka číslo 8447

Propojení: jediným akcionářem této propojené osoby je Ovládající osoba 1

(dále jen „Propojená osoba číslo 6“)

Název: **Prosper real estates s.r.o. v likvidaci**

Právní forma: společnost s ručením omezeným

IČ: 267 56 749

Sídlo společnosti: č.p. 246, 739 12 Čeladná

Zápis v obch. rejstříku: společnost je zapsána v obchodním rejstříku vedeném Krajským soudem v Ostravě, oddíl C, vložka číslo 26584

Propojení: jediným společníkem této propojené osoby je Ovládající osoba 1

(dále jen „Propojená osoba číslo 7“)

Název: VS Assets s.r.o.
Právní forma: společnost s ručením omezeným
IČ: 033 56 647
Sídlo společnosti: Ladova 1814/31, Řečkovice, 621 00 Brno
Zápis v obch. rejstříku: společnost je zapsána v obchodním rejstříku vedeném Krajským soudem v Brně, oddíl C, vložka číslo 84566
Propojení: jediným společníkem této propojené osoby je Ovládající osoba 1
jednatelem této propojené osoby je jediný Ovládající osoba 2

(dále jen „Propojená osoba číslo 8“)

Název: Solar Global Iberia a.s.
Právní forma: akciová společnost
IČ: 056 68 727
Sídlo společnosti: Ladova 1814/31, Řečkovice, 621 00 Brno
Zápis v obch. rejstříku: společnost je zapsána v obchodním rejstříku vedeném Krajským soudem v Brně, oddíl B, vložka číslo 8119
Propojení: akcionářem této propojené osoby je Ovládající osoba 1, když vlastní 95% akcií této propojené osoby
členem představenstva této propojené osoby je Ovládající osoba 2

(dále jen „Propojená osoba číslo 9“)

Název: TACOLOR a.s.
Právní forma: akciová společnost
IČ: 293 17 487
Sídlo společnosti: Ladova 1814/31, Řečkovice, 621 00 Brno
Zápis v obch. rejstříku: společnost je zapsána v obchodním rejstříku vedeném Krajským soudem v Brně, oddíl B, vložka číslo 8119
Propojení: jediným akcionářem této propojené osoby je Ovládající osoba 1
Předsedou správní rady této propojené osoby je Ovládající osoba 2

(dále jen „Propojená osoba číslo 10“)

Název: Global Energy Accounts s.r.o.
Právní forma: společnost s ručením omezeným
IČ: 092 18 262
Sídlo společnosti: Ladova 1814/31, Řečkovice, 621 00 Brno
Zápis v obch. rejstříku: společnost je zapsána v obchodním rejstříku vedeném Krajským

soudem v Brně, oddíl C, vložka číslo 117876

Propojení: jediným společníkem této propojené osoby je Ovládající osoba 1
jednatelům této propojené osoby je Ovládající osoba 2

(dále jen „Propojená osoba číslo 11“)

Název: **Malinová farma Drslavice s.r.o.**
Právní forma: společnost s ručením omezeným
IČ: 096 42 013
Sídlo společnosti: Ladova 1814/31, Řečkovice, 621 00 Brno
Zápis v obch. rejstříku: společnost je zapsána v obchodním rejstříku vedeném Krajským soudem v Brně, oddíl C, vložka číslo 120009
Propojení: jediným společníkem této propojené osoby je Ovládající osoba 1

(dále jen „Propojená osoba číslo 12“)

Název: **SG Datacentrum 1 s.r.o.**
Právní forma: společnost s ručením omezeným
IČ: 094 56 511
Sídlo společnosti: Ladova 1814/31, Řečkovice, 621 00 Brno
Zápis v obch. rejstříku: společnost je zapsána v obchodním rejstříku vedeném Krajským soudem v Brně, oddíl C, vložka číslo 119114
Propojení: jediným společníkem této propojené osoby je Ovládající osoba 1
jednatelům této propojené osoby je Ovládající osoba 2

(dále jen „Propojená osoba číslo 13“)

Název: **SG Datacentrum 2 s.r.o.**
Právní forma: společnost s ručením omezeným
IČ: 094 56 538
Sídlo společnosti: Ladova 1814/31, Řečkovice, 621 00 Brno
Zápis v obch. rejstříku: společnost je zapsána v obchodním rejstříku vedeném Krajským soudem v Brně, oddíl C, vložka číslo 119116
Propojení: jediným společníkem této propojené osoby je Ovládající osoba 1
jednatelům této propojené osoby je Ovládající osoba 2

(dále jen „Propojená osoba číslo 14“)

Název: FVE 3 s.r.o.
Právní forma: společnost s ručením omezeným
IČ: 284 71 521
Sídlo společnosti: Ladova 1814/31, Řečkovice, 621 00 Brno
Zápis v obch. rejstříku: společnost je zapsána v obchodním rejstříku vedeném Krajským soudem v Brně, oddíl C, vložka číslo 63919
Propojení: jediným společníkem této propojené osoby je Ovládající osoba 1
(dále jen „Propojená osoba číslo 15“)

Název: Greenbuddies Project 1 s.r.o.
Právní forma: společnost s ručením omezeným
IČ: 092 91 130
Sídlo společnosti: Ladova 1814/31, Řečkovice, 621 00 Brno
Zápis v obch. rejstříku: společnost je zapsána v obchodním rejstříku vedeném Krajským soudem v Brně, oddíl C, vložka číslo 126022
Propojení: jediným společníkem této propojené osoby je Ovládající osoba 1
(dále jen „Propojená osoba číslo 16“)

Název: NM NAMONT spol. s.r.o.
Právní forma: společnost s ručením omezeným
IČ: 476 70 932
Sídlo společnosti: Ladova 1814/31, Řečkovice, 621 00 Brno
Zápis v obch. rejstříku: společnost je zapsána v obchodním rejstříku vedeném Krajským soudem v Brně, oddíl C, vložka číslo 126224
Propojení: jediným společníkem této propojené osoby je Ovládající osoba 1
(dále jen „Propojená osoba číslo 17“)

Název: BM Consulting a.s.
Právní forma: akciová společnost
IČ: 281 61 530
Sídlo společnosti: Ladova 1814/31, Řečkovice, 621 00 Brno
Zápis v obch. rejstříku: společnost je zapsána v obchodním rejstříku vedeném Krajským soudem v Brně, oddíl B, vložka číslo 7529
Propojení: jediným akcionářem této propojené osoby je Ovládající osoba 1
(dále jen „Propojená osoba číslo 18“)

Název: FVE 46 s.r.o.
Právní forma: společnost s ručením omezeným
IČ: 292 40 123
Sídlo společnosti: Ladova 1814/31, Řečkovice, 621 00 Brno
Zápis v obch. rejstříku: společnost je zapsána v obchodním rejstříku vedeném Krajským soudem v Brně, oddíl C, vložka číslo 67808
Propojení: jediným společníkem této propojené osoby je Ovládající osoba 1
(dále jen „Propojená osoba číslo 19“)

Název: Solar Global Romania a.s.
Právní forma: akciová společnost
IČ: 118 80 775
Sídlo společnosti: Ladova 1814/31, Řečkovice, 621 00 Brno
Zápis v obch. rejstříku: společnost je zapsána v obchodním rejstříku vedeném Krajským soudem v Brně, oddíl B, vložka číslo 8609
Propojení: akcionářem této propojené osoby je Ovládající osoba 1, když vlastní 95% akcií této osoby
členem správní rady této propojené osoby je Ovládající osoba 2
(dále jen „Propojená osoba číslo 20“)

Název: SG SAS s.r.o.
Právní forma: společnost s ručením omezeným
IČ: 116 68 237
Sídlo společnosti: Ladova 1814/31, Řečkovice, 621 00 Brno
Zápis v obch. rejstříku: společnost je zapsána v obchodním rejstříku vedeném Krajským soudem v Brně, oddíl B, vložka číslo 124181
Propojení: jediným společníkem této propojené osoby je Ovládající osoba 1
jednatelem této propojené osoby je Ovládající osoba 2
(dále jen „Propojená osoba číslo 21“)

Název: Solar Global Storage Immo s.r.o.
Právní forma: společnost s ručením omezeným
IČ: 049 20 899
Sídlo společnosti: Kvítkovická 1683, 763 61 Napajedla
Zápis v obch. rejstříku: společnost je zapsána v obchodním rejstříku vedeném Krajským soudem v Brně, oddíl B, vložka číslo 107020

Propojení: jediným společníkem této propojené osoby je Ovládající osoba 1
jednatelům této propojené osoby je Ovládající osoba 2

(dále jen „Propojená osoba číslo 22“)

Název: **Solar Global Development U a.s.**
Právní forma: akciová společnost
IČ: 170 92 205
Sídlo společnosti: Kvítkovická 1683, 763 61 Napajedla
Zápis v obch. rejstříku: společnost je zapsána v obchodním rejstříku vedeném Krajským soudem v Brně, oddíl B, vložka číslo 8700
Propojení: jediným akcionářem této propojené osoby je Ovládající osoba 1
členem představenstva této propojené osoby je Ovládající osoba 2

(dále jen „Propojená osoba číslo 23“)

Název: **Solar Global Development E a.s.**
Právní forma: akciová společnost
IČ: 170 92 116
Sídlo společnosti: Kvítkovická 1683, 763 61 Napajedla
Zápis v obch. rejstříku: společnost je zapsána v obchodním rejstříku vedeném Krajským soudem v Brně, oddíl B, vložka číslo 8699
Propojení: jediným akcionářem této propojené osoby je Ovládající osoba 1
členem představenstva této propojené osoby je Ovládající osoba 2

(dále jen „Propojená osoba číslo 24“)

Název: **Solar Global Roofs a.s.**
Právní forma: akciová společnost
IČ: 177 71 293
Sídlo společnosti: Kvítkovická 1683, 763 61 Napajedla
Zápis v obch. rejstříku: společnost je zapsána v obchodním rejstříku vedeném Krajským soudem v Brně, oddíl B, vložka číslo 8762
Propojení: akcionářem této propojené osoby je Ovládající osoba 1, jež vlastní 70% akcií této společnosti

(dále jen „Propojená osoba číslo 25“)

Název: **SG rozvaděče a.s.**
Právní forma: akciová společnost
IČ: 176 32 391
Sídlo společnosti: Kvítkovická 1683, 763 61 Napajedla
Zápis v obch. rejstříku: společnost je zapsána v obchodním rejstříku vedeném Krajským soudem v Brně, oddíl B, vložka číslo 8750
Propojení: akcionářem této propojené osoby je Ovládající osoba 1, jež vlastní 60% akcií této společnosti
členem představenstva této propojené osoby je Ovládající osoba 2
(dále jen „Propojená osoba číslo 26“)

Název: **Solar Global Polska s z.o.o.**
Právní forma: společnost s ručením omezeným
Registrační číslo: 384839765
Sídlo společnosti: ul Solec 18/B-21, 00-410 Warszawa, Polsko
Propojení: společníkem této propojené osoby je Ovládající osoba 1, když vlastní podíl 80% v této ovládané osobě
(dále jen „Propojená osoba číslo 27“)

Název: **Storage Schönwald GmbH**
Právní forma: společnost s ručením omezeným
Registrační číslo: HRA 11099
Sídlo společnosti: Markt 2, 02763, Zittau, Spolková republika Německo
Propojení: jediným společníkem této propojené osoby je Ovládající osoba 1
(dále jen „Propojená osoba číslo 28“)

Název: **Solar Global Water a.s.**
Právní forma: akciová společnost
IČ: 177 71 293
Sídlo společnosti: Ladova 1814/31, Řečkovice, 621 00 Brno
Zápis v obch. rejstříku: společnost je zapsána v obchodním rejstříku vedeném Krajským soudem v Brně, oddíl B, vložka číslo 7698
Propojení: akcionářem této propojené osoby je Ovládající osoba 1, jež vlastní 50% akcií této společnosti
(dále jen „Propojená osoba číslo 29“)

5. Úloha Ovládané osoby v koncernu SOLAR GLOBAL

Společnost Global Energy Investments a.s. je nejvýše postavenou mateřskou společností skupiny SOLAR GLOBAL, koncernu, jehož podnikatelská činnost je zaměřena zejména na oblast výstavby fotovoltaických elektráren a výroby elektřiny z obnovitelných zdrojů energie. Ovládaná osoba tak vystupuje v koncernu jako koncový příjemce výhod z účasti v koncernu a udává jednotné řízení v koncernu. Ovládaná osoba je takto propojená i s dceřinými korporacemi propojených osob uvedených výše. Tyto jsou uvedeny v příloze číslo 1 k této zprávě.

6. Způsob a prostředky ovládní

Ovládaná osoba je ovládána výlučně prostřednictvím rozhodování valné hromady, resp. prostřednictvím rozhodnutí přijímaných Ovládající osobou 2, jako zakladatelem Ovládající osoby 1 a členem statutárního orgánu jako Ovládané osoby tak i dalších dceřiných společností Ovládané osoby. Veškeré závazkové právní vztahy mezi Ovládanou osobou a Propojenými osobami, resp. Osobou ovládající byly sjednány za podmínek, za nichž jsou sjednány obdobné vztahy mezi nespojenými osobami.

7. Smlouvy uzavřené v Rozhodném období mezi Ovládanou a Ovládající osobou nebo Ovládanou osobou a Propojenými osobami

Níže v tomto článku této Zprávy jsou uvedeny vzájemné smlouvy uzavřené mezi Ovládanou osobou a Ovládající osobou, popřípadě mezi Ovládanou osobou a Propojenými osobami uvedenými v čl. 4 této Zprávy v Rozhodném období:

označení protistrany:	IČ:	předmět plnění:
SOLAR GLOBAL a.s.	283 28 451	Uznání dluhu a dohoda o změně splatnosti pohledávky
SOLAR GLOBAL a.s.	283 28 451	Dohoda o způsobu vypořádání vzájemných pohledávek a závazků v souvislosti s emisí dluhopisů
SOLAR GLOBAL a.s.	283 28 451	Smlouvy o zápůjčce
SOLAR GLOBAL a.s.	283 28 451	Dohoda o započtení vzájemných pohledávek
SOLAR GLOBAL a.s.	283 28 451	Smlouvy o postoupení pohledávek
Ing. VÍTĚZSLAV SKOPAL		Uznání dluhu a dohoda o změně splatnosti závazku
Prosper real estates s.r.o.	263 00 711	Smlouvy o zápůjčce
TACOLOR a.s.	293 17 487	Smlouvy o zápůjčce
Solar Global Storage a.s.	058 90 519	Smlouvy o zápůjčce
VS Assets s.r.o.	033 56 647	Smlouvy o zápůjčce

VS Assets s.r.o.	033 56 647	Nájemní smlouvy
Solar Global Distribution SE	067 61 305	Rámcová smlouva o zápůjčce
SG Datacentrum 2 s.r.o.	094 56 538	Smlouvy o zápůjčce
Solar Global Development a.s.	096 16 853	Rámcová smlouva o zápůjčce
Global Energy Accounts s.r.o.	092 18 262	Smlouvy o zápůjčce
Global Energy Accounts s.r.o.	092 18 262	Smlouva o zpracování účetnictví
Greenbuddies Project 1 s.r.o.	092 91 130	Rámcová smlouva o zápůjčce
Solar Global Development E a.s.	170 92 116	Rámcová smlouva o zápůjčce
Solar Global Iberia a.s.	056 68 727	Rámcová smlouva o zápůjčce
Solar Global Romania a.s.	118 80 775	Rámcová smlouva o zápůjčce
Solar Global Polska s z.o.o.	384839765	Rámcová smlouva o zápůjčce
SG SAS s.r.o.	116 68 237	Smlouvy o zápůjčce
BM Consulting a.s.	281 61 530	Smlouvy o zápůjčce
NM NAMONT spol. s r.o.	476 70 932	Smlouvy o zápůjčce
Malinová farma Drslavice s.r.o.	096 42 013	Smlouvy o zápůjčce
Storage Schönwald GmbH	HRA 11099	Smlouvy o zápůjčce
Solar Global Mobility a.s.	093 99 739	Smlouvy o zápůjčce
Solar Global Service a.s.	247 84 532	Smlouvy o zápůjčce
SG Storage 2 s.r.o.	057 81 779	Smlouvy o zápůjčce
Agrisun 39 s.r.o.	172 49 538	Smlouvy o zápůjčce
AGRO PV 5 s.r.o.	082 79 012	Smlouvy o zápůjčce
AGRO PV 14 s.r.o.	097 97 246	Smlouvy o zápůjčce
AGRO PV 40 s.r.o.	118 80 473	Smlouvy o zápůjčce
FVE 3 s.r.o.	284 71 521	Smlouvy o zápůjčce
FVE 50 s.r.o.	052 58 243	Smlouvy o zápůjčce
FVE 53 s.r.o.	052 58 766	Smlouvy o zápůjčce

8. Plnění poskytnutá mezi Ovládanou osobou a Ovládající a Ovládající osobou nebo Ovládanou osobou a Propojenými osobami v Rozhodném období

Níže v tomto článku této Zprávy jsou uvedeny vzájemné transakce (poskytnutá plnění) mezi Ovládanou osobou a Ovládající a Ovládající osobou nebo Ovládanou osobou a Propojenými osobami v Rozhodném období, která naplňují hledisko významnosti z důvodu, že objem takto poskytnutých plnění v Rozhodném období dosahuje hodnoty alespoň 10% z vykázané výše vlastního kapitálu Ovládané osoby (tzv. hledisko „de minimis“):

- V Rozhodném období přijala Propojená osoba číslo 3 od Ovládané osoby příplatek mimo základní kapitál ve výši 2 400 tis. Kč.

- V Rozhodném období přijala Propojená osoba číslo 8 od Ovládané osoby příplatek mimo základní kapitál ve výši 14 808 tis. Kč.
- V Rozhodném období přijala Propojená osoba číslo 29 od Ovládané osoby příplatek mimo základní kapitál ve výši 1 365 tis. Kč.
- V Rozhodném období přijala Propojená osoba číslo 10 od Ovládané osoby příplatek mimo základní kapitál ve výši 2 429 tis. Kč.
- V Rozhodném období přijala Propojená osoba číslo 14 od Ovládané osoby příplatek mimo základní kapitál ve výši 2 860 tis. Kč.
- V Rozhodném období přijala Propojená osoba číslo 15 od Ovládané osoby příplatek mimo základní kapitál ve výši 140 tis. Kč.
- Mezi Ovládanou osobou a Propojenou osobou číslo 1 došlo k vypořádání vzájemných pohledávek a závazků (započtením vzájemných pohledávek) ve výši 234 001 tis. Kč.

9. Újma

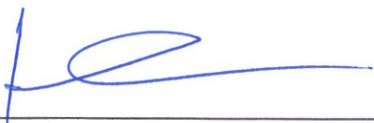
Ovládané ani Ovládající osobě nevznikla žádná újma v důsledku uzavření smluv uvedených v textu této zprávy, ani v důsledku plnění poskytnutých vybraným osobám, či plnění od těchto osob přijatých.

Veškeré obchodní vztahy s propojenými osobami byly uzavírány za běžných obchodních podmínek. Pokud byly objektivní skutečnosti na relevantním trhu zjistitelné, byly cenové a platební podmínky smluvních vztahů s vybranými osobami sjednány vždy při respektování podmínek, jakých by bylo dosaženo v případě uzavírání smluvních vztahů s nezávislými osobami.

10. Prohlášení statutárního orgánu

Předseda správní rady společnosti tímto prohlašuje, že údaje obsažené v této zprávě jsou správné a úplné a že při vypracování zprávy dle § 82, zákona č. 90/2012 Sb. o obchodních korporacích bylo postupováno plně v rozsahu všech informací a údajů, které má statutární orgán k dispozici či které při jednání s péčí řádného hospodáře zjistil.

V Brně, dne 29. února 2024



Ing. Vítězslav Skopal, předseda správní rady

Zpráva nezávislého auditora

Akcionářům společnosti Global Energy Investments a.s.

Výrok auditora

Provedli jsme audit přiložené konsolidované účetní závěrky společnosti Global Energy Investments a.s. se sídlem Ladova 1814/31, Brno, identifikační číslo 05678731 (dále „Společnost“) a jejích dceřiných společností (dále „Skupina“) sestavené na základě českých účetních předpisů, která se skládá z konsolidované rozvahy k 30. 11. 2023, konsolidovaného výkazu zisku a ztráty, konsolidovaného přehledu o změnách vlastního kapitálu a konsolidovaného přehledu o peněžních tocích za období od 1. 12. 2022 do 30. 11. 2023 a přílohy této konsolidované účetní závěrky, včetně významných informací o použitých účetních metodách. Údaje o Společnosti a o Skupině jsou uvedeny v příloze číslo 1 této konsolidované účetní závěrky.

Podle našeho názoru konsolidovaná účetní závěrka podává věrný a poctivý obraz aktiv a pasiv Skupiny k 30. 11. 2023 a nákladů a výnosů a výsledku jejího hospodaření a peněžních toků za období od 1. 12. 2022 do 30. 11. 2023 v souladu s českými účetními předpisy.

Základ pro výrok

Audit jsme provedli v souladu se zákonem o auditorech a standardy Komory auditorů České republiky pro audit, kterými jsou mezinárodní standardy pro audit (ISA), případně doplněné a upravené souvisejícími aplikačními doložkami. Naše odpovědnost stanovená těmito předpisy je podrobněji popsána v oddílu Odpovědnost auditora za audit konsolidované účetní závěrky. V souladu se zákonem o auditorech a Etickým kodexem přijatým Komorou auditorů České republiky jsme na Společnosti nezávislí a splnili jsme i další etické povinnosti vyplývající z uvedených předpisů. Domníváme se, že důkazní informace, které jsme shromáždili, poskytují dostatečný a vhodný základ pro vyjádření našeho výroku.

Ostatní informace uvedené v konsolidované výroční zprávě

Ostatními informacemi jsou v souladu s § 2 písm. b) zákona o auditorech informace uvedené v konsolidované výroční zprávě mimo konsolidovanou účetní závěrku a zprávu auditora. Za ostatní informace odpovídá statutární orgán Společnosti.

Náš výrok ke konsolidované účetní závěrce se k ostatním informacím nevztahuje. Přesto je však součástí našich povinností souvisejících s auditem konsolidované účetní závěrky seznámení se s ostatními informacemi a posouzení, zda ostatní informace nejsou ve významném nesouladu s konsolidovanou účetní závěrkou či s našimi znalostmi o účetní jednotce a Skupině získanými během provádění auditu nebo zda se jinak tyto informace nejeví jako významně nesprávné. Také posuzujeme, zda ostatní informace byly ve všech významných ohledech vypracovány v souladu s příslušnými právními předpisy. Tímto posouzením se rozumí, zda ostatní informace splňují požadavky právních předpisů na formální náležitosti a postup vypracování ostatních informací v kontextu významnosti, tj. zda případně

nedodržení uvedených požadavků by bylo způsobilé ovlivnit úsudek činěný na základě ostatních informací.

Na základě provedených postupů, do míry, již dokážeme posoudit, uvádíme, že

- ostatní informace, které popisují skutečnosti, jež jsou též předmětem zobrazení v účetní závěrce a v konsolidované účetní závěrce, jsou ve všech významných ohledech v souladu s účetní závěrkou a s konsolidovanou účetní závěrkou a
- ostatní informace byly vypracovány v souladu s právními předpisy.

Dále jsme povinni uvést, zda na základě poznatků a povědomí o Společnosti a o Skupině, k nimž jsme dospěli při provádění auditu, ostatní informace neobsahují významné věcné nesprávnosti. V rámci uvedených postupů jsme v obdržených ostatních informacích žádné významné věcné nesprávnosti nezjistili.

Odpovědnost statutárního orgánu Společnosti za konsolidovanou účetní závěrku

Statutární orgán Společnosti odpovídá za sestavení konsolidované účetní závěrky podávající věrný a poctivý obraz v souladu s českými účetními předpisy, a za takový vnitřní kontrolní systém, který vedení považuje za nezbytný pro sestavení konsolidované účetní závěrky tak, aby neobsahovala významné nesprávnosti způsobené podvodem nebo chybou.

Při sestavování konsolidované účetní závěrky je statutární orgán Společnosti povinen posoudit, zda je Skupina schopna nepřetržitě trvat, a pokud je to relevantní, popsat v příloze konsolidované účetní závěrky záležitosti týkající se jejího nepřetržitého trvání a použití předpokladu nepřetržitého trvání při sestavení konsolidované účetní závěrky, s výjimkou případů, kdy statutární orgán plánuje zrušení Skupiny nebo ukončení její činnosti, resp. kdy nemá jinou reálnou možnost než tak učinit.

Odpovědnost auditora za audit konsolidované účetní závěrky

Naším cílem je získat přiměřenou jistotu, že konsolidovaná účetní závěrka jako celek neobsahuje významnou nesprávnost způsobenou podvodem nebo chybou a vydat zprávu auditora obsahující náš výrok. Přiměřená míra jistoty je velká míra jistoty, nicméně není zárukou, že audit provedený v souladu s výše uvedenými předpisy ve všech případech v konsolidované účetní závěrce odhalí případnou existující významnou nesprávnost. Nesprávnosti mohou vznikat v důsledku podvodů nebo chyb a považují se za významné, pokud lze reálně předpokládat, že by jednotlivě nebo v souhrnu mohly ovlivnit ekonomická rozhodnutí, která uživatelé konsolidované účetní závěrky na jejím základě přijmou.

Při provádění auditu v souladu s výše uvedenými předpisy je naší povinností uplatňovat během celého auditu odborný úsudek a zachovávat profesní skepticismus. Dále je naší povinností:

- Identifikovat a vyhodnotit rizika významné nesprávnosti konsolidované účetní závěrky způsobené podvodem nebo chybou, navrhnout a provést auditorské postupy reagující na tato rizika a získat dostatečné a vhodné důkazní informace, abychom na jejich základě mohli vyjádřit výrok. Riziko, že neodhalíme významnou nesprávnost, k níž došlo v důsledku podvodu, je větší než riziko neodhalení významné nesprávnosti způsobené chybou, protože

součástí podvodu mohou být tajné dohody (koluze), falšování, úmyslná opomenutí, nepravdivá prohlášení nebo obcházení vnitřních kontrol.

- Seznámit se s vnitřním kontrolním systémem Společnosti a Skupiny relevantním pro audit v takovém rozsahu, abychom mohli navrhnout auditorské postupy vhodné s ohledem na dané okolnosti, nikoli abychom mohli vyjádřit názor na účinnost jejího vnitřního kontrolního systému.

- Posoudit vhodnost použitých účetních pravidel, přiměřenost provedených účetních odhadů a informace, které v této souvislosti statutární orgán Společnosti uvedl v příloze konsolidované účetní závěrky.

- Posoudit vhodnost použití předpokladu nepřetržitého trvání při sestavení konsolidované účetní závěrky statutárním orgánem Společnosti a to, zda s ohledem na shromážděné důkazní informace existuje významná nejistota vyplývající z událostí nebo podmínek, které mohou významně zpochybnit schopnost Skupiny nepřetržitě trvat. Jestliže dojdeme k závěru, že taková významná nejistota existuje, je naší povinností upozornit v naší zprávě na informace uvedené v této souvislosti v příloze konsolidované účetní závěrky, a pokud tyto informace nejsou dostatečné, vyjádřit modifikovaný výrok. Naše závěry týkající se schopnosti Skupiny nepřetržitě trvat vycházejí z důkazních informací, které jsme získali do data naší zprávy. Nicméně budoucí události nebo podmínky mohou vést k tomu, že Skupina ztratí schopnost nepřetržitě trvat.

- Vyhodnotit celkovou prezentaci, členění a obsah konsolidované účetní závěrky, včetně přílohy, a dále to, zda konsolidovaná účetní závěrka zobrazuje podkladové transakce a události způsobem, který vede k věrnému zobrazení.

- Získat dostatečné a vhodné důkazní informace o finančních informacích týkajících se účetních jednotek nebo podnikatelských činností v rámci Skupiny s cílem vyjádřit výrok ke konsolidované účetní závěrce. Odpovídáme za řízení, dohled a provedení auditu Skupiny. Vyjádření výroku auditora zůstává naší výhradní odpovědností.

Naší povinností je informovat statutární orgán Společnosti mimo jiné o plánovaném rozsahu a načasování auditu a o významných zjištěních, která jsme v jeho průběhu učinili, včetně zjištěných významných nedostatků ve vnitřním kontrolním systému.

V Praze 27. 03. 2025

Auditorská společnost:



BDO Audit s. r. o.

evidenční číslo 018

Statutární auditor:



Ing. Jan Macháč

evidenční číslo 2231

Global Energy Investments a.s.

Konsolidovaná účetní závěrka za účetní období od 1. 12. 2022 do 30. 11. 2023

Obsah:

- Konsolidovaná rozvaha k 30. 11. 2023
- Konsolidovaný výkaz zisku a ztráty za účetní období od 1. 12. 2022 do 30. 11. 2023
- Konsolidovaný přehled o změnách vlastního kapitálu za účetní období od 1. 12. 2022 do 30. 11. 2023
- Konsolidovaný přehled o peněžních tocích za účetní období od 1. 12. 2022 do 30. 11. 2023
- Příloha v konsolidované účetní závěrce

V Praze dne 27. 3. 2025 schválil
tuto konsolidovanou účetní závěrku k vydání:



.....
Ing. Vítězslav Skopal
Předseda správní rady

KONSOLIDOVANÁ ROZVAHA

K 30. 11. 2023

(v celých tisících Kč)

AKTIVA	Brutto	Běžné účetní období		Min. účetní období
		Korekce	Netto	Netto
AKTIVA CELKEM	5 534 772	-1 841 053	3 693 719	3 415 001
B. Stálá aktiva	4 340 887	-1 775 691	2 565 196	2 268 254
B.I. Dlouhodobý nehmotný majetek	6 490	-1 827	4 663	3 507
B.II. Dlouhodobý hmotný majetek	3 751 075	-1 612 068	2 139 007	1 735 062
B.III. Dlouhodobý finanční majetek	6 265	0	6 265	71 209
B.IV.1. Kladný konsolidační rozdíl	533 130	-162 915	370 215	391 647
B.IV.2. Záporný konsolidační rozdíl	-8 367	1 119	-7 248	-7 588
B.IV.3. Cenné papíry a podíly v ekvivalenci	52 294	0	52 294	74 417
C. Oběžná aktiva	1 132 810	-65 362	1 067 448	1 095 495
C.I. Zásoby	326 559	0	326 559	295 465
C.II. Pohledávky	467 119	-65 362	401 757	428 881
C.IV. Peněžní prostředky	339 132	0	339 132	371 149
D. Časové rozlišení aktiv	61 075		61 075	51 252
PASIVA			Běžné účetní období	Minulé účetní období
PASIVA CELKEM			3 693 719	3 415 001
A. Vlastní kapitál			851 191	1 011 716
A.I. Základní kapitál			2 000	2 000
A.II. Ážio a kapitálové fondy			260 333	282 838
A.IV. Výsledek hospodaření minulých let (+/-)			690 619	639 947
A.VII.1. Výsledek hospodaření běžného období bez menšinových podílů (+/-)			-114 424	52 057
A.VII.2. Podíl na výsledku hospodaření v ekvivalenci			-22 211	36 672
A.VIII. Konsolidační rezervní fond			34 874	-1 798
B. + C. Cizí zdroje			2 732 577	2 275 851
B. Rezervy			60 175	43 639
C.I. Dlouhodobé závazky			1 990 557	1 722 167
C.II. Krátkodobé závazky			681 845	510 045
D. Časové rozlišení pasiv			115 319	116 946
E. Menšinový vlastní kapitál			-5 368	10 488

**KONSOLIDOVANÝ VÝKAZ ZISKU A ZTRÁTY
(DRUHOVÉ ČLENĚNÍ)**

K 30. 11. 2023

(v celých tisících Kč)

TEXT	Skutečnost v účetním období	
	sledovaném	minulém
I. Tržby z prodeje výrobků a služeb	846 341	799 935
II. Tržby za prodej zboží	60 267	402 459
A. Výkonová spotřeba	755 471	819 288
B. Změna stavu zásob vlastní činnosti (+/-)	60 709	-65 307
C. Aktivace (-)	-483 918	-133 939
D. Osobní náklady	119 806	73 255
E. Úpravy hodnot v provozní oblasti	146 992	166 866
III. Ostatní provozní výnosy	158 482	56 608
F. Ostatní provozní náklady	313 365	154 509
Zúčtování kladného konsolidačního rozdílu	25 641	25 165
Zúčtování záporného konsolidačního rozdílu	340	340
* Provozní výsledek hospodaření (+/-)	127 364	219 505
H. Náklady související s ostatním dlouhodobým finančním majetkem	60 413	17 307
VI. Výnosové úroky a podobné výnosy	9 010	10 228
I. Úpravy hodnot a rezervy ve finanční oblasti	-575	0
J. Nákladové úroky a podobné náklady	120 922	86 019
VII. Ostatní finanční výnosy	14 671	12 127
K. Ostatní finanční náklady	34 902	12 631
* Finanční výsledek hospodaření (+/-)	-191 981	-93 602
** Výsledek hospodaření před zdaněním (+/-)	-64 617	125 903
L. Daň z příjmů	46 485	65 671
** Výsledek hospodaření po zdanění (+/-)	-111 102	60 232
Konsolidovaný výsledek hospodaření za účetní období (+/-) bez podílu ekvivalence	-111 102	60 232
Výsledek hospodaření účetního období bez menšinových podílů	-114 424	52 057
Menšinové podíly na výsledku hospodaření	3 322	8 175
Podíl na výsledku hospodaření v ekvivalenci	-22 211	36 672
Konsolidovaný výsledek hospodaření za účetní období (+/-)	-133 313	96 904
* Čistý obrat za účetní období = I. + II. + III. + IV. + V. + VI. + VII.	1 088 771	1 281 357

KONSOLIDOVANÝ PŘEHLED O ZMĚNÁCH VLASTNÍHO KAPITÁLU

Global Energy Investments a.s.
IČ 05678731

za účetní období od 1. 12. 2022 do 30. 11. 2023
(v tis. Kč)

Ladova 1814/31
Brno
621 00

	Základní kapitál		Výsledek hospodaření běžného účetního období bez menšinových podílů	Podíl na výsledku hospodaření v ekvivalenci	Konsolidační rezervní fond	VLASTNÍ KAPITÁL CELKEM
	Ážio a kapitálové fondy	258 633				
Zůstatek k 30. 11. 2021	2 000	258 633	110 184	-	1 777	898 888
Dopad přecenění majetku a závazků	-	24 205	-	-	-	24 205
Převod zisku minulého období	-	-	110 184	-	-	-
Výsledek hospodaření za běžné období	-	-	52 057	36 672	-	88 729
Oprava účtování minulých let	-	-	85	-	21	106
Zůstatek k 30. 11. 2022	2 000	282 838	52 057	36 672	1 798	1 011 716
Dopad přecenění majetku a závazků	-	22 505	-	-	-	22 505
Převod zisku minulého období	-	-	52 057	36 672	36 672	-
Výsledek hospodaření za běžné období	-	-	114 424	22 211	-	136 635
Oprava účtování minulých let	-	-	1 385	-	-	1 385
Zůstatek k 30. 11. 2023	2 000	260 333	114 424	22 211	34 874	851 191

KONSOLIDOVANÝ PŘEHLED O PENĚŽNÍCH TOCÍCH (CASH FLOW)

Global Energy Investments a.s.

IČ 05678731

za období od 1. 12. 2022 do 30. 11. 2023
(v tis. Kč)

Ladova 1814/31
Brno
621 00

		1.12.2022 - 30.11.2023	1.12.2021 - 30.11.2022
P.	Počáteční stav peněžních prostředků a peněžních ekvivalentů	371 149	401 829
Peněžní toky z hlavní výdělečné činnosti (provozní činnost)			
Z.	Účetní zisk nebo ztráta z běžné činnosti před zdaněním	-86 828	162 575
A.1.	Úpravy o nepeněžní operace	390 347	275 140
A.1.1.	Odpisy stálých aktiv	176 340	191 691
A.1.2.	Změna stavu opravných položek a rezerv	16 536	7 658
A.1.3.	Zisk (ztráta) z prodeje stálých aktiv (-/+)	3 023	0
A.1.5.	Nákladové úroky (+) s výjimkou kapitalizovaných, a výnosové úroky (-)	111 912	75 791
A.1.6.	Případné úpravy o ostatní nepeněžní operace	82 536	0
A.*	Čistý provozní peněžní tok před zdaněním, změnami pracovního kapitálu a mimořádnými položkami	303 519	437 715
A.2.	Změny stavu nepeněžních složek pracovního kapitálu	-66 592	-192 044
A.2.1.	Změna stavu pohledávek a časového rozlišení aktiv	-22 967	-175 776
A.2.2.	Změna stavu krátkodobých závazků a časového rozlišení pasiv	-12 531	257 034
A.2.3.	Změna stavu zásob (+/-)	-31 094	-273 302
A.**	Čistý provozní peněžní tok před zdaněním a mimořádnými položkami	236 927	245 671
A.3.	Vyplacené úroky s výjimkou kapitalizovaných úroků (-)	-120 922	-86 019
A.4.	Přijaté úroky (+)	9 010	10 228
A.5.	Zaplacená daň z příjmů za běžnou činnost a za doměrky daně za minulá období (-)	-105 448	-65 976
A.***	Čistý peněžní tok z provozní činnosti	19 567	103 904
Peněžní toky z investiční činnosti			
B.1.	Výdaje spojené s nabytím stálých aktiv	-555 818	-517 234
B.3.	Půjčky a úvěry spřízněným osobám	0	-3 100
B.***	Čistý peněžní tok vztahující se k investiční činnosti	-555 818	-520 334
Peněžní toky z finančních činností			
C.1.	Dopady změn dlouhodobých závazků, popřípadě takových krátkodobých závazků, které spadají do oblasti finanční činnosti	504 234	385 750
C.2.	Dopady změn vlastního kapitálu na peněžní prostředky a peněžní ekvivalenty	0	0
C.***	Čistý peněžní tok vztahující se k finanční činnosti	504 234	385 750
F.	Čisté zvýšení nebo snížení peněžních prostředků	-32 017	-30 680
R.	Konečný stav peněžních prostředků a peněžních ekvivalentů	339 132	371 149

Global Energy Investments a.s.

**Příloha v konsolidované účetní závěrce za účetní období končící
30. 11. 2023**

Obsah

1.	INFORMACE O SPOLEČNOSTI	3
2.	VYMEZENÍ KONSOLIDAČNÍHO CELKU.....	3
3.	PŘEHLED VÝZNAMNÝCH ÚČETNÍCH PRAVIDEL, POSTUPŮ A OBECNÝCH ÚČETNÍCH ZÁSAD	3
3.1	Rozsah konsolidace, způsob a metoda provedení.....	4
3.2	Dlouhodobý nehmotný majetek	7
3.3	Dlouhodobý hmotný majetek	7
3.4	Dlouhodobý finanční majetek.....	8
3.5	Zásoby	8
3.6	Pohledávky	8
3.7	Peněžní prostředky a peněžní ekvivalenty.....	8
3.8	Závazky z obchodních vztahů	8
3.9	Rezervy	9
3.10	Úvěry	9
3.11	Přepočty údajů v cizích měnách.....	9
3.12	Finanční deriváty	9
3.13	Ocenění reálnou hodnotou	9
3.14	Způsob stanovení reprodukční pořizovací ceny.....	9
3.15	Daně	9
3.16	Účtování nákladů a výnosů	10
3.17	Výdaje na výzkum a vývoj	10
3.18	Spřízněné strany.....	10
3.19	Následné události.....	10
4.	DOPLŇUJÍCÍ ÚDAJE K ROZVAZE A VÝKAZU ZISKU A ZTRÁTY	11
4.1	Dlouhodobý nehmotný majetek	11
4.2	Dlouhodobý hmotný majetek	11
4.3	Dlouhodobý finanční majetek.....	12
4.4	Konsolidační rozdíl	13
4.5	Zásoby	13
4.6	Pohledávky	13
4.7	Krátkodobý finanční majetek.....	14
4.8	Časové rozlišení aktivní.....	14
4.9	Vlastní kapitál.....	14
4.10	Rezervy	15
4.11	Dlouhodobé závazky	15
4.12	Krátkodobé závazky.....	16
4.13	Časové rozlišení pasivní.....	16
4.14	Daň z příjmů – splatná.....	16
4.15	Tržby z hlavní činnosti podle segmentů	17
4.16	Výkonová spotřeba	17
4.17	Analýza počtu zaměstnanců a osobní náklady	17
4.18	Finanční výsledek hospodaření.....	18
4.19	Následné události.....	18
4.20	Ukrajinská krize	18

1. INFORMACE O SPOLEČNOSTI

Společnost Global Energy Investments a.s. (dále také „Společnost“) vznikla dne 11. 1. 2017 původně pod názvem Solar Global Europe a.s. Ke změně názvu došlo 11. 4. 2019. Společnost má aktuálně sídlo na adrese Ladova 1814/31, Řečkovice, 621 00 (do 18. 10. 2019 to bylo na adrese Durdáková 335/27, Černá Pole, 613 00 Brno), Česká republika, identifikační číslo 05678731. Společnost je zapsána v obchodním rejstříku, vedeném u Krajského soudu v Brně, v oddílu B, vložka 7637.

Hlavním předmětem činnosti Společnosti je držba podílů v dceřiných společnostech, které provozují především fotovoltaické elektrárny.

Společnost má zapsaný základní kapitál ve výši 2 000 000 Kč, který tvoří 20 ks akcií na majitele v listinné podobě ve jmenovité hodnotě 100 000 Kč na akcii.

Členové statutárních a dozorčích orgánů k 30. 11. 2023:

	Funkce	Jméno
Správní rada	předseda	Ing. Vítězslav Skopal
Prokura		Ing. Ivo Fránek

2. VYMEZENÍ KONSOLIDAČNÍHO CELKU

Na společnost Global Energy Investments a.s. přešla v souladu s projektem rozdělení odštěpením sloučením, část jmění společnosti A.S. INVESTMENT PLAN s.r.o., se sídlem Vranovská 699/33, Zábřovice, 614 00 Brno, IČ 292 00 288, kdy rozhodný den této přeměny obchodní společnosti byl určen na 1. 2. 2017. K tomuto datu tak vznikl konsolidační celek společnosti Global Energy Investments a.s. (dále „Skupina“).

V průběhu účetního období došlo k dalšímu podstatnému rozšíření počtu společností ve Skupině, a to především formou založení nových společností pro chystané projekty výstavby nových fotovoltaických elektráren. Dále Skupina navýšila svoji účast ve společnosti SG SAS s.r.o. z 89% na 100%.

V průběhu účetního období došlo k prodeji společností AGRO PV 14 s.r.o., AGRO PV 57 s.r.o., AGRO PV 58 s.r.o., Agrisun 16 s.r.o., FVE 72 s.r.o., FVEP 7 Sp.z o.o. a SGROM TEN S.R.L. mimo konsolidační celek.

Účetní jednotky zařazené do konsolidačního celku jsou uvedeny v přehledech uvedených na konci této přílohy v konsolidované účetní závěrce.

3. PŘEHLED VÝZNAMNÝCH ÚČETNÍCH PRAVIDEL, POSTUPŮ A OBECNÝCH ÚČETNÍCH ZÁSAD

Účetnictví skupiny je vedeno a konsolidovaná účetní závěrka byla sestavena v souladu se zákonem č. 563/1991 Sb., o účetnictví v platném znění, vyhláškou č. 500/2002 Sb., kterou se provádějí některá ustanovení zákona č. 563/1991 Sb., pro účetní jednotky, které jsou podnikateli účtujícími v soustavě podvojného účetnictví v platném znění a Českými účetními standardy pro podnikatele v platném znění.

Účetnictví respektuje obecné účetní zásady, především zásadu o oceňování majetku historickými cenami, zásadu účtování ve věcné a časové souvislosti, zásadu opatrnosti a předpoklad o schopnosti účetní jednotky pokračovat ve svých aktivitách v dohledné budoucnosti.

Pro účely sestavení konsolidované účetní závěrky skupiny Global Energy Investments a.s. došlo ke sjednocení účetních postupů v rámci skupiny. Významné účetní postupy, tak jak jsou používány jednotlivými společnostmi, jsou popsány níže.

Konsolidovaná účetní závěrka je sestavena za období od 1. 12. 2022 do 30. 11. 2023.

Údaje v této konsolidované účetní závěrce jsou, není-li uvedeno jinak, vyjádřeny v tisících korunách českých (tis. Kč).

3.1 Rozsah konsolidace, způsob a metoda provedení

Konsolidace se provádí podle příslušné metody způsobem přímé konsolidace. Přímou konsolidací se rozumí konsolidace všech účetních jednotek konsolidačního celku najednou bez využití konsolidovaných účetních závěrek sestavených za dílčí konsolidační celky.

Skupina podniků je tvořena mateřskou společností Global Energy Investments a.s. a společnostmi, ve kterých mateřská společnost uplatňuje rozhodující vliv („dceřiné společnosti“), společnostmi pod společným vlivem a přidružené účetní jednotky. K 30. 11. 2023 jsou součástí skupiny pouze tři společnosti, ve kterých má mateřská společnost podstatný vliv a jedná se tedy o přidružené účetní jednotky, které nejsou z pohledu konsolidované účetní závěrky Skupiny významné.

Dceřiné společnosti

Dceřinou společností se pro účely konsolidace rozumí společnost, v níž má mateřská společnost rozhodující vliv prostřednictvím:

- vlastnictví více než 50% akcií/podílů na základním kapitálu nebo
- uzavřené smlouvy nebo ustanovení ve stanovách nebo společenské smlouvě.

Tyto společnosti jsou zahrnuty v konsolidované účetní závěrce metodou plné konsolidace.

Charakteristika plné metody konsolidace

Plnou metodou konsolidace se rozumí:

- a) začlenění jednotlivých složek rozvahy a výkazů zisku a ztráty dceřiných společností v plné výši, po případném přetřídění a úpravách, do rozvahy a výkazu zisku a ztráty mateřské společnosti,
- b) vyloučení účetních případů mezi účetními jednotkami skupiny, které vyjadřují vzájemné vztahy,
- c) vykázání případného konsolidačního rozdílu a jeho odpis,
- d) rozdělení vlastního kapitálu dceřiných společností a jejich výsledku hospodaření na podíl připadající mateřské společnosti a podíl menšinových držitelů podílových cenných papírů a podílů emitovaných konsolidovanými podniky,
- e) vyloučení podílových cenných papírů a podílů, jejichž emitentem je dceřiná společnost a řízená osoba a vlastního kapitálu této osoby, který se váže k vylučovaným podílovým cenným papírům a podílům,
- f) vypořádání případných podílů se zpětnou vazbou.

Přetřídění a úpravy položek účetních závěrek mateřské společnosti a dceřiných společností

Přetřídění údajů za mateřskou společnost a dceřiné společnosti se provede s ohledem na doplněné položky konsolidované rozvahy a konsolidovaného výkazu zisku a ztráty a jejich obsahovou náplň.

Úpravy se uskuteční podle vyhlášených principů oceňování v konsolidačních pravidlech. Úpravy tohoto charakteru se provedou pouze u těch dceřiných společností, jejichž oceňovací principy se odlišují od principů stanovených konsolidačními pravidly a podstatným způsobem by ovlivnily pohled na ocenění majetku v konsolidované účetní závěrce a vykázaný výsledek hospodaření.

Úpravy ocenění aktiv a závazků v dceřiných společnostech

Liší-li se významně ocenění aktiv a závazků v účetnictví dceřiných společností od reálné hodnoty, provede se v souvislosti se stanovením konsolidačního rozdílu úprava ocenění na reálné hodnoty aktiv a závazků ke dni akvizice nebo ke dni zvýšení účasti na základním kapitálu. Do konsolidované účetní závěrky se zahrnou příslušná aktiva a závazky dceřiné společnosti v tomto upraveném ocenění.

Pokud dojde k úpravám ocenění aktiv a závazků podle výše uvedeného ustanovení, zároveň se provedou úpravy zachycující rozdíly z operací po dni akvizice nebo zvýšení účasti na základním kapitálu, které vyplývají ze zahrnování příslušných aktiv nebo zúčtování příslušných závazků na vrub nebo ve prospěch výsledku hospodaření dceřiné společnosti v ocenění těchto položek v účetnictví dceřiné společnosti a těmito operacemi vyjádřenými (oceněnými) v návaznosti na upravené ocenění příslušných položek aktiv a závazků pro potřeby konsolidace.

U společností, které společnost Global Energy Investments a.s. nabyla v rámci přeměny k 1. 2. 2017 k přecenění individuální aktiv a závazků na reálné hodnoty provedeno nebylo. Důvodem tohoto odchýlení od účetních metod je skutečnost, že uskutečněná přeměna byla de facto transakcí pod společnou kontrolou.

Sumarizace údajů účetních závěrek mateřské společnosti a dceřiných společností

Mateřská společnost sečte přetříděné a upravené údaje ze své účetní závěrky s přetříděnými a upravenými údaji účetních závěrek dceřiných společností. Následně se provede vyloučení vzájemných operací mezi mateřskou společností a dceřinými společnostmi. Kompletně se vyloučí vzájemné pohledávky a závazky a náklady a výnosy v rámci skupiny, které mají významný vliv na stav majetku, závazků a výsledkové položky v konsolidované účetní závěrce.

Vyloučení účetních operací s vlivem na výši výsledku hospodaření

Při sestavování konsolidované rozvahy a konsolidovaného výkazu zisku a ztráty se vyloučí vzájemné operace mezi mateřskou společností a dceřinými společnostmi, respektive mezi dceřinými společnostmi navzájem, s významným vlivem na výsledek hospodaření skupiny, mimo jiné v těchto případech:

- a) prodej a nákup zásob v rámci skupiny,
- b) prodej a nákup dlouhodobého majetku v rámci skupiny,
- c) přijaté a vyplacené dividendy nebo podíly na zisku v rámci skupiny.

Vyloučení vzájemných operací s vlivem na výsledek hospodaření se provede v souladu s vyhlášenými konsolidačními pravidly.

V případě vylučování výsledku hospodaření realizovaného z nákupů a prodejů zásob v rámci skupiny se v konsolidované rozvaze a konsolidovaném výkazu zisku a ztráty opraví ocenění zásob a výnosy dosažené z prodeje zásob.

V případě vylučování výsledku hospodaření z nákupu a prodeje dlouhodobého majetku se výnosy z prodeje dlouhodobého majetku opraví o rozdíl mezi prodejní cenou a zůstatkovou cenou u dodavatele. Zároveň se upraví oprávky dlouhodobého majetku v konsolidované účetní závěrce.

O přijaté výnosy z dividend, respektive podílů na zisku se sníží výnosová položka konsolidovaného výkazu zisku a ztráty a zároveň zvýší nerozdělený zisk minulých let nebo sníží neuhrazená ztráta minulých let v konsolidované rozvaze.

Konsolidační rozdíl

Konsolidační rozdíl je rozdíl mezi pořizovací cenou podílů na dceřiné společnosti a jejich oceněním podle podílové účasti mateřské společnosti na výši vlastního kapitálu vyjádřeného reálnou hodnotou, která vyplývá jako rozdíl reálných hodnot aktiv a reálných hodnot cizího kapitálu ke dni akvizice nebo ke dni dalšího zvýšení účasti (dalšího pořízení cenných papírů nebo podílů). Za den akvizice se považuje datum, od něhož začíná účinně ovládající a řídicí osoba uplatňovat příslušný vliv nad konsolidovaným podnikem.

Konsolidační rozdíl se odepisuje do 20 let rovnoměrným odpisem, pokud neexistují důvody pro kratší dobu odpisování. Zvolená doba odpisování musí být spolehlivě prokazatelná a nesmí porušovat princip věrného a poctivého obrazu předmětu účetnictví a finanční situace účetní jednotky. Konsolidační rozdíl se zúčtovává do položky zúčtování kladného konsolidačního rozdílu nebo zúčtování záporného konsolidačního rozdílu na vrub nákladů, respektive ve prospěch výnosů z běžné činnosti.

Odpisy konsolidačního rozdílu se vykazují ve zvláštní položce konsolidovaného výkazu zisku a ztráty.

Rozdělení konsolidovaného vlastního kapitálu a vyloučení podílových cenných papírů a podílů

Rozdělením vlastního kapitálu v konsolidované rozvaze se rozumí vyčlenění většinového podílu tvořeného součtem vlastního kapitálu mateřské společnosti a jejích podílů na vlastním kapitálu dceřiných společností a jejich oddělení od menšinových podílů, tj. zbývajících podílů ostatních akcionářů a společníků na vlastním kapitálu těchto konsolidovaných podniků.

Podíly, jejichž emitentem je dceřiná společnost, a vlastní kapitál dceřiné společnosti, který se váže k podílům v držení mateřské společnosti, se vyloučí z konsolidované rozvahy.

Menšinový vlastní kapitál

Jedná se o pasivní rozvahové položky, ve kterých se uvádějí menšinové podíly na vlastním kapitálu dceřiných společností v členění podílů na základním kapitálu, kapitálových fondech, fondech ze zisku, nerozděleném výsledku hospodaření minulých let a výsledku hospodaření běžného účetního období.

Rozdělení konsolidovaného výsledku hospodaření běžného období

Výsledek hospodaření běžného účetního období za skupinu se v konsolidovaném výkazu zisku a ztráty rozdělí v příslušném poměru na konsolidovaný výsledek hospodaření za účetní období vztahující se k mateřské společnosti a na menšinový podíl na výsledku hospodaření vztahující se k ostatním akcionářům a společníkům dceřiných společností.

Vypořádání podílů se zpětnou vazbou

Podíly se zpětnou vazbou se vypořádají v konsolidované účetní závěrce podle charakteru jejich pořízení. V případě, že jsou podíly pořizovány krátkodobě se záměrem jejich prodeje, vykazují se v aktivech konsolidované rozvahy v položce krátkodobého finančního majetku. V případě jejich pořízení s cílem dlouhodobého vlastnictví jsou tyto podíly vykázány jako údaj představující snížení vlastního kapitálu v položce "základního kapitálu" ve výši jmenovité hodnoty a případný rozdíl je vypořádán v položce kapitálových fondů v konsolidované rozvaze a je uveden v příloze.

Společnosti pod společným vlivem

Společnosti pod společným vlivem jsou zahrnuty v konsolidované účetní závěrce poměrnou metodou.

Charakteristika poměrné metody konsolidace

Poměrnou metodou konsolidace se rozumí:

- a) vzájemné vztahy včetně vypořádání podílů se zpětnou vazbou,
- b) začlenění jednotlivých složek rozvahy a výkazu zisku a ztráty v poměrné výši odpovídajícího podílu ovládající osoby na osobě, která je ovládána ve shodě s další nebo dalšími osobami, pokud tyto osoby mají shodný podíl na vlastním kapitálu ovládané osoby po případném přetřídění a úpravách do rozvahy a výkazu zisku a ztráty konsolidující účetní jednotky,
- c) vykázání případného konsolidačního rozdílu a jeho odpis,
- d) vyloučení podílů, jejichž emitentem je osoba ovládaná ve shodě s další nebo dalšími osobami, pokud tyto osoby mají shodný podíl na vlastním kapitálu, který se váže k vylučovaným podílům.

Postupné kroky jsou řešeny obdobně jako u metody plné konsolidace popsané výše.

3.2 Dlouhodobý nehmotný majetek

Nakoupený nehmotný majetek se vykazuje v pořizovací ceně po odečtení oprávek. Jedná se o majetek nehmotné povahy, jehož doba použitelnosti je delší než 1 rok a jehož pořizovací cena je vyšší než 60 000 Kč v jednotlivém případě.

Technické zhodnocení, pokud převýšilo u jednotlivého majetku v úhrnu za zdaňovací období částku 60 000 Kč, zvyšuje pořizovací cenu tohoto majetku.

Nehmotný majetek Společnosti tvoří zejména používané informační systémy. Odepisován je rovnoměrně po dobu jeho odhadované životnosti, obvykle v délce 3 roky.

3.3 Dlouhodobý hmotný majetek

Nakoupený dlouhodobý hmotný majetek je oceněn pořizovacími cenami sníženými o oprávkami a případně o zaúčtovanou ztrátu ze snížení hodnoty.

Dlouhodobým hmotným majetkem se rozumí majetek, jehož doba použitelnosti je delší než 1 rok a jehož ocenění je vyšší než 40 000 Kč v jednotlivém případě.

Technické zhodnocení, pokud převýšilo u jednotlivého majetku v úhrnu za zdaňovací období částku 40 000 Kč, zvyšuje pořizovací cenu dlouhodobého majetku. Běžné opravy a údržba se účtují do nákladů v období jejich vzniku.

Pořizovací cena dlouhodobého hmotného majetku se snižuje o částky poskytnutých investičních dotací. Pořizovací cena dlouhodobého hmotného majetku, s výjimkou pozemků a nedokončených

investic, je odepisována metodou lineárních odpisů po dobu odhadované životnosti majetku následujícím způsobem.

Zisky či ztráty z prodeje nebo vyřazení majetku jsou určeny jako rozdíl mezi výnosy z prodeje a účetní hodnotou majetku a jsou účtovány do výkazu zisku a ztráty.

Pokud zůstatková hodnota aktiva přesahuje jeho odhadovanou zpětně ziskatelnou částku, je zůstatková hodnota aktiva snížena o opravnou položku na tuto zpětně ziskatelnou částku.

3.4 Dlouhodobý finanční majetek

Dlouhodobým finančním majetkem se rozumí majetkové účasti, realizovatelné cenné papíry a podíly se splatností nad 1 rok držené do splatnosti a půjčky s dobou splatnosti delší než jeden rok.

Cenné papíry a majetkové účasti se při nákupu oceňují pořizovací cenou. Součástí pořizovací ceny jsou přímé náklady související s pořízením, např. poplatky a provize makléřům, poradcům a burzám.

K datu pořízení cenných papírů a podílů je tento dlouhodobý finanční majetek Společností klasifikován dle povahy jako majetkové účasti ve společnostech, tj. podíly v ovládaných a řízených osobách a v účetních jednotkách pod podstatným vlivem nebo realizovatelné cenné papíry a podíly.

K datu konsolidované účetní závěrky jsou majetkové cenné papíry, které nebyly předmětem konsolidace plnou metodou, oceněny:

- a) v pořizovacích cenách snížených o opravné položky k majetkovým účastem;
- b) majetkové cenné papíry určené k obchodování reálnou hodnotou. Jako reálnou hodnotu používá mateřská společnost tržní hodnotu cenných papírů k datu konsolidované účetní závěrky;
- c) dlužné cenné papíry držené do splatnosti v pořizovací ceně zvýšené o nevyplacené úrokové výnosy;
- d) realizovatelné cenné papíry a podíly reálnou hodnotou.

3.5 Zásoby

Nakupované zásoby jsou oceňovány pořizovacími cenami. Pořizovací cena zahrnuje cenu pořízení a vedlejší pořizovací náklady, zejména dopravné, celní poplatky a balné. Opravné položky jsou tvořeny ke snížení ocenění pomalu-obrátkových či neprodejných zásob.

3.6 Pohledávky

Pohledávky jsou při vzniku oceňovány jmenovitou hodnotou sníženou o příslušné opravné položky k pochybným a nedobytným částkám.

Opravné položky k pohledávkám jsou tvořeny dle analýzy doby splatnosti a dle individuální analýzy jednotlivých pohledávek z hlediska stavu soudního řízení, ekonomického stavu dlužníka, právního stanoviska advokátních kanceláří apod.

3.7 Peněžní prostředky a peněžní ekvivalenty

Peněžní prostředky a peněžní ekvivalenty tvoří hotovost v bance, pokladní hotovost a krátkodobé likvidní vklady s původní dobou splatnosti do tří měsíců.

3.8 Závazky z obchodních vztahů

Závazky z obchodních vztahů jsou zaúčtovány ve jmenovité hodnotě.

3.9 Rezervy

Rezervy jsou vytvářeny k pokrytí budoucích výdajů, u nichž je znám účel, je pravděpodobné, že nastanou, avšak zpravidla není jistá částka ani datum jejich vypořádání.

3.10 Úvěry

Úvěry jsou zaúčtovány ve jmenovité hodnotě.

Za krátkodobý úvěr se považuje i část dlouhodobých úvěrů, která je splatná do jednoho roku od data, ke kterému je sestavena konsolidovaná účetní závěrka.

Úroky jsou časově rozlišovány a účtovány do výsledku hospodaření za účetní období.

3.11 Přepočty údajů v cizích měnách

Účetní operace v cizích měnách prováděné během roku jsou účtovány kurzem České národní banky platným ke dni uskutečnění účetního případu.

Finanční majetek, pohledávky a závazky v cizí měně jsou k datu konsolidované účetní závěrky přepočteny dle platného kurzu vyhlášeného Českou národní bankou k tomuto datu a zjištěné kurzové rozdíly jsou proúčtovány ve prospěch finančních výnosů nebo na vrub finančních nákladů běžného období.

3.12 Finanční deriváty

Společnost přeceňuje k rozvahovému dni finanční deriváty podle jejich reálné hodnoty s dopadem do výsledku hospodaření běžného období. V případě finančních derivátů určených k zajištění peněžních toků je o změně jejich reálné hodnoty ve výši efektivního zajištění účtováno přímo oproti vlastnímu kapitálu.

3.13 Ocenění reálnou hodnotou

Společnost neeviduje žádná aktiva a závazky, mimo finančních derivátů, pro které by bylo vyžadováno ocenění reálnou hodnotou.

3.14 Způsob stanovení reprodukční pořizovací ceny

Ocenění reprodukční pořizovací cenou nebylo použito.

3.15 Daně

Daň z příjmů pro daný rok tvoří splatná a odložená daň. Splatná daň za účetní období vychází ze zdanitelného zisku. Zdanitelný zisk se odlišuje od zisku vykázaného ve výkazu zisku a ztráty, neboť nezahrnuje položky výnosů nebo nákladů, které jsou zdanitelné nebo uznatelné v jiných obdobích, a dále nezahrnuje položky, které nepodléhají dani ani nejsou daňově odpočitatelné. Předpis daňové povinnosti Společnosti z titulu splatné daně je vypočítán pomocí daňových sazeb platných k datu účetní závěrky.

Výpočet odložené daně je založen na závazkové metodě vycházející z rozvahového přístupu. Odložená daň se vykazuje u všech přechodných rozdílů mezi zůstatkovou hodnotou aktiva nebo pasiva v rozvaze a jeho daňovou hodnotou. Odložená daňová pohledávka je zaúčtována, pokud je pravděpodobné, že bude tato pohledávka realizována v následujících účetních obdobích.

3.16 Účtování nákladů a výnosů

Náklady a výnosy se účtují časově rozlišené, tj. do období, s nímž časově i věcně souvisejí. V souladu s principem opatrnosti Společnost účtuje na vrub nákladů tvorbu rezerv a opravných položek na krytí všech rizik, ztrát a znehodnocení, které jsou ke dni sestavení konsolidované účetní závěrky známy.

Výnosy z hlavní činnosti jsou vykázány v okamžiku dodání zboží nebo poskytnutí služby v částkách snížených o poskytnuté slevy a DPH.

3.17 Výdaje na výzkum a vývoj

Společnost během účetního období nevynakládala žádné výdaje na výzkum a vývoj.

3.18 Spřízněné strany

Spřízněnými stranami Společnosti se rozumí:

- akcionáři, kteří přímo nebo nepřímo mohou uplatňovat podstatný nebo rozhodující vliv u Společnosti, a společnosti, kde tito akcionáři mají podstatný nebo rozhodující vliv;
- členové statutárních, dozorčích a řídicích orgánů a osoby blízké těmto osobám, včetně podniků, kde tito členové a osoby mají podstatný nebo rozhodující vliv;
- společnosti, které mají společného člena vedení se Společností.

3.19 Následné události

Dopad událostí, které nastaly mezi rozvahovým dnem a dnem sestavení konsolidované účetní závěrky, je zachycen v účetních výkazech v případě, že tyto události poskytly doplňující informace o skutečnostech, které existovaly k rozvahovému dni.

V případě, že mezi rozvahovým dnem a dnem sestavení konsolidované účetní závěrky došlo k významným událostem zohledňujícím skutečnosti, které nastaly po rozvahovém dni, jsou důsledky těchto událostí popsány v příloze v konsolidované účetní závěrce, ale nejsou zaúčtovány v účetních výkazech.

4. DOPLŇUJÍCÍ ÚDAJE K ROZVAZE A VÝKAZU ZISKU A ZTRÁTY

4.1 Dlouhodobý nehmotný majetek

Dlouhodobý nehmotný majetek lze k rozvahovému dni analyzovat následovně:

Nehmotný majetek v tis. Kč	k 30.11.2023	k 30.11.2022
<i>Pořizovací cena</i>		
Software	1 825	3 323
Ocenitelná práva	2 919	2 952
Ostatní dlouhodobý nehmotný majetek	1 237	240
Nedokončený dlouhodobý nehmotný majetek	509	202
Pořizovací cena – celkem	6 490	6 717
<i>Oprávký</i>		
Software	-1 797	-2 997
Ocenitelná práva	-24	-24
Ostatní DNM	-6	-189
Oprávký – celkem	-1 827	-3 210
Dlouhodobý nehmotný majetek celkem	4 663	3 507

4.2 Dlouhodobý hmotný majetek

Zůstatek dlouhodobého hmotného majetku k 30. 11. 2023 tvoří následující dílčí zůstatky:

Hmotný majetek v tis. Kč	k 30.11.2023	k 30.11.2022
<i>Pořizovací cena</i>		
Pozemky	183 125	155 848
Stavby	289 648	266 591
Hmotné movité věci a jejich soubory	2 554 830	2 491 479
Jiný dlouhodobý hmotný majetek		
Nedokončený dlouhodobý hmotný majetek	698 993	314 708
Zálohy na dlouhodobý hmotný majetek	24 479	13 965
Oceňovací rozdíl k nabytému majetku		
Pořizovací cena – celkem	3 751 075	3 242 591
<i>Oprávký</i>		
Stavby	-52 136	-44 765
Hmotné movité věci a jejich soubory	-1 559 932	-1 462 764
Oceňovací rozdíl k nabytému majetku		
Oprávký – celkem	-1 612 068	-1 507 529
Dlouhodobý hmotný majetek celkem	2 139 007	1 735 062

Největší část dlouhodobého hmotného majetku tvoří hmotné movité věci a jejich soubory, což jsou především technologie fotovoltaických elektráren. Vzhledem k tomu, že jejich pořízení je do velké míry financováno bankovními úvěry, jsou technologie a také některé nemovitosti zastaveny vůči bankám, které poskytly příslušné úvěry.

V účetním období končícím 30.11.2023 Skupina pokračovala ve výstavbě vlastních nových fotovoltaických elektráren, což se projevilo meziročním nárůstem ve stavbách, hmotných movitých věcech a jejich souborech a nedokončeném dlouhodobém hmotném majetku.

Následující tabulka uvádí přehled pohybů dlouhodobého hmotného majetku za účetní období k 30. 11. 2023:

<i>V tis. Kč</i>	1. 12. 2022	Přírůstky	Úbytky	Přesuny	30. 11. 2023
Pozemky	155 848	29 056	-1 779		183 125
Budovy a stavby	266 591	28 437	-5 380		289 648
Stroje a zařízení	2 491 479	51 972	-48 366	59 745	2 554 830
Ostatní DHM	0				0
Pořizovaný majetek včetně záloh	328 673	464 884	-10 340	-59 745	723 472
Oceňovací rozdíl k nabytému majetku	0	0	0	0	0
Celkem	3 242 591	574 349	-65 865	0	3 751 075

<i>V tis. Kč</i>	1. 12. 2022	Přírůstky	Úbytky	Přesuny	30. 11. 2023
Budovy a stavby	-44 765	-12 751	5 380		-52 136
Stroje a zařízení	-1 462 764	-145 101	47 933		-1 559 932
Oceňovací rozdíl k nabytému majetku	-			-	-
Celkem	-1 507 529	-157 852	53 313	-	-1 612 068
Zůstatková hodnota	1 735 062				2 139 007

4.3 Dlouhodobý finanční majetek

Dlouhodobý finanční majetek tvoří následující položky:

Dlouhodobý finanční majetek v tis. Kč	k 30.11.2023	k 30.11.2022
Podíly v ovládaných osobách nezahrnutých do konsolidace	705	1 171
Zápůjčky a úvěry spřízněným osobám	416	42
Ostatní dlouhodobé cenné papíry a podíly	20	60 433
Zápůjčky a úvěry ostatní	4 006	9 405
Ostatní dlouhodobý finanční majetek	1 118	158
Dlouhodobý finanční majetek celkem	6 265	71 209

V období končícím 30. listopadu 2023 se skupina rozhodla vypořádat dluhopisy koupené v roce 2020, jejichž hodnota byla k 30. listopadu 2022 vykázána v položce ostatní dlouhodobé cenné papíry a podíly.

4.4 Konsolidační rozdíl

Z přeměny obchodní společnosti uskutečněné k 1. 2. 2017 a z následně uskutečněných akvizic vyplynuly konsolidační rozdíly, které jsou v souladu s konsolidačními pravidly odpisovány po dobu 20 let. Následující tabulka uvádí přehled celkové výše konsolidačních rozdílů k rozvahovému dni:

Hmotný majetek v tis. Kč	k 30.11.2023	k 30.11.2022
Kladný konsolidační rozdíl	533 130	528 992
Oprávký ke kladnému konsolidačnímu rozdílu	-162 915	-137 345
Kladný konsolidační rozdíl – zůstatková hodnota	370 215	391 647
Záporný konsolidační rozdíl	-8 367	-8 367
Oprávký k zápornému konsolidačnímu rozdílu	1 119	779
Záporný konsolidační rozdíl – zůstatková hodnota	-7 248	-7 588

4.5 Zásoby

Zásoby vykázané k 30. 11. 2023 lze analyzovat následovně:

Zásoby v tis. Kč	k 30. 11. 2023	k 30. 11. 2022
Materiál a Zboží	239 127	166 961
Nedokončená výroba	80 798	66 431
Výrobky	0	534
Poskytnuté zálohy na zásoby	6 634	61 539
Zásoby celkem	326 559	295 465

Meziroční nárůst materiálu souvisí s intenzivním rozvojem realizací fotovoltaických elektráren jak pro společnosti ve Skupině, tak pro externí zákazníky. Nedokončenou výrobu tvoří rozpracovaná výstavba fotovoltaických elektráren pro externí zákazníky.

4.6 Pohledávky

Pohledávky k 30. 11. 2023 tvoří následující zůstatky:

Pohledávky v tis. Kč	k 30.11.2023	k 30. 11. 2022
<i>Dlouhodobé pohledávky</i>		
Odložená daňová pohledávka	14 946	0
Dlouhodobé poskytnuté zálohy	72 156	83 722
Dlouhodobé pohledávky za společníky	0	5 203
Jiné dlouhodobé pohledávky	1 180	36 251
Dlouhodobé pohledávky celkem	88 282	125 176
<i>Krátkodobé pohledávky brutto</i>		
Pohledávky z obchodních vztahů	148 635	153 692
Krátkodobé pohledávky za spřízněnými osobami	85 677	79 284
Krátkodobé poskytnuté zálohy	18 023	45 800
Stát - daňové pohledávky	41 030	27 803
Dohadné účty aktivní	2 891	1 121
Jiné krátkodobé pohledávky	82 581	65 572
Krátkodobé pohledávky - brutto celkem	378 837	373 272
<i>Oprávký</i>		
Pohledávky z obchodních vztahů	-65 362	-69 567
Pohledávky celkem	401 757	428 881

Pohledávky společnosti nejsou zajištěny.

Pohledávky z obchodního styku jsou součástí zajištění vůči financujícím bankám.

V rámci pohledávek z obchodních vztahů je zahrnuta částka 65 261 tis. Kč (k 30. 11. 2022 byla výše 56 876 tis. Kč), která představuje hodnotu pohledávek poskytnutých jako zajištění v souvislosti se správním řízením vůči dceřiné společnosti FVE 45 s.r.o. K 30. 11. 2023 byla k této pohledávce vytvořena 100% opravná položka.

Dlouhodobá pohledávka za spřízněnými osobami je k 30. 11. 2022 tvořena pohledávkou za akcionářem.

V rámci krátkodobých pohledávek za spřízněnými osobami je zahrnuta částka 85 677 tis. Kč, která představuje pohledávku za akcionářem.

4.7 Krátkodobý finanční majetek

Krátkodobý finanční majetek tvoří peněžní prostředky v pokladně a na bankovních účtech, které lze analyzovat následovně:

Peněžní prostředky v tis. Kč	k 30. 11. 2023	k 30. 11. 2022
Pokladní hotovost	1 042	1 325
Bankovní účty	338 090	369 824
Peněžní prostředky celkem	339 132	371 149

V souvislosti se správním řízením je Skupina omezena v disponování s peněžními prostředky na bankovních účtech dceřiné společnosti FVE 45 s.r.o. v částce 28 122 tis. Kč (28 122 tis. Kč k 30. 11. 2022).

4.8 Časové rozlišení aktivní

Zůstatky časového rozlišení aktivního k rozvahovému dni vypadají následovně:

Časové rozlišení aktiv v tis. Kč	k 30. 11. 2023	k 30. 11. 2022
Náklady příštích období	55 603	46 977
Příjmy příštích období	5 472	4 275
Časové rozlišení aktiv celkem	61 075	51 252

Náklady příštích období tvoří především uhrazené akontace u finančních leasingů na dvě fotovoltaické elektrárny.

4.9 Vlastní kapitál

Základní kapitál v částce 2 000 tis. Kč se v průběhu účetního období nezměnil. Ostatní kapitálové fondy se v průběhu účetního období změnily především z titulu přecenění zajišťovacích finančních derivátů. V účetním období nebyly vypláceny žádné dividendy.

4.10 Rezervy

K 30. 11. 2023 byla vytvořena rezerva ve výši 28 122 tis. Kč (28 122 tis. Kč k 30. 11. 2022) v souvislosti se správním řízením ohledně společnosti FVE 45 s.r.o. Tato částka odpovídá výši peněžních prostředků, u nichž byla omezena dispozice (viz bod 4.7 výše).

K 30. 11. 2023 vytvořila společnost Solar Global Service a.s. rezervu ve výši 6 947 tis. Kč na záruční opravy, dále rezervu na nevyčerpanou dovolenou ve výši 1 191 tis. Kč a rezervu na ztrátovou zakázku ve výši 17 906 tis. Kč.

Skupina má k 30.11.2023 vytvořenou rezervu na likvidaci elektroodpadu ve výši 6 009 tis. Kč. (2 254 tis. Kč k 30.11.2022.)

4.11 Dlouhodobé závazky

Dlouhodobé závazky k rozvahovému dni tvoří následující zůstatky:

Dlouhodobé závazky v tis. Kč	k 30. 11. 2023	k 30. 11. 2022
Dlouhodobé závazky ke spřízněným osobám	132	7 441
Dlouhodobé směnky k úhradě	164 001	164 001
Dlouhodobé přijaté zálohy	19 168	19 167
Vydané dluhopisy	251 400	251 400
Jiné dlouhodobé závazky	50 000	67 733
Odložený daňový závazek	8 035	7 906
Závazky k úvěrovým institucím	1 497 821	1 204 519
Dlouhodobé závazky celkem	1 990 557	1 722 167

V průběhu roku 2020 odkoupili společnosti ve Skupině dluhopisy v nominální hodnotě 250 000 tis. Kč od jejich držitelů. Tyto dluhopisy byly úročeny fixní sazbou 8% p.a. (úrok byl vyplácen dvakrát ročně). Nevypořádaná část závazků z převodu dluhopisů je zachycena v dlouhodobých a krátkodobých závazcích vůči spřízněným osobám, dlouhodobých směnkách k úhradě a v jiných dlouhodobých závazcích. V období končícím 30. 11. 2023 byly tyto dluhopisy vypořádány (viz bod 4.3 výše).

Zůstatek vydaných dluhopisů představují především dluhopisy emitované mateřskou společností Global Energy Investments a.s. v celkové nominální výši 250 000 tis. Kč. Tyto dluhopisy jsou splatné v roce 2026 a úročeny sazbou 6,7% p.a. Úrok je vyplácen dvakrát za rok. Celková emise představuje 25 000 ks s nominální hodnotou 10 tis. Kč.

Závazky k úvěrovým institucím tvoří především bankovní úvěry čerpané v souvislosti s výstavbou jednotlivých fotovoltaických elektráren. Výše uvedené částky představují výši jistiny splatné za více než jeden rok od rozvahového dne (část splatná do 1 roku viz bod 4.12 níže).

Příslušné úvěry poskytly především UniCredit Bank Czech Republic and Slovakia a.s., Československá obchodní banka a.s. a Česká spořitelna a.s. K 30. 11. 2023 činila celková výše jistiny úvěrů splatné za 5 let a déle celkem 537 105 tis. Kč (k 30. 11. 2022 to bylo 370 395 tis. Kč). Bankovní úvěry jsou obvykle úročeny sazbou odvozenou od sazeb mezibankovního trhu v úrovni 1M, 3M nebo 6M PRIBOR navýšené o fixní marži, která se pohybuje v rozpětí od 1,50% p.a. do 4,00 % p.a. podle jednotlivých úvěrů. Úvěry jsou zajištěny především pohledávkami z obchodního styku, technologiemi, nemovitostmi a vinkulací pojištění.

V rámci dlouhodobých závazků je závazek za akcionářem ve výši 132 tis. Kč

Odložený daňový závazek se vztahuje k přecenění majetku a závazků, především tedy k přecenění finančních derivátů, které je účtováno v efektivní části zajištění přímo do vlastního kapitálu. Oproti vlastnímu kapitálu je pak účtována i související změna v odložené dani.

4.12 Krátkodobé závazky

Krátkodobé závazky k rozvahovému dni tvoří následující zůstatky:

Krátkodobé závazky v tis. Kč	k 30. 11. 2023	k 30. 11. 2022
Závazky z obchodních vztahů	73 725	81 881
Závazky vůči spřízněným osobám	52 290	55 931
Závazky k zaměstnancům	6 785	5 149
Závazky ze sociálního a zdravotního pojištění	3 201	2 704
Stát – daňové závazky	6 435	42 032
Krátkodobé přijaté zálohy	401	842
Dohadné účty pasivní	16 566	734
Jiné závazky	11 753	21 018
Závazky k úvěrovým institucím	510 689	299 754
Krátkodobé závazky celkem	681 845	510 045

Závazky z obchodních vztahů a jiné závazky nebyly zajištěny žádným majetkem Společnosti.

Společnost neeviduje závazky po splatnosti z titulu pojistného na sociální zabezpečení a příspěvku na státní politiku zaměstnanosti, veřejného zdravotního pojištění či daňové nedoplatky u místně příslušných finančních orgánů.

Zůstatek závazků k úvěrovým institucím tvoří část jistiny bankovních úvěrů splatná do 1 roku od rozvahového dne. Podmínky související s přijatými bankovními úvěry jsou popsány výše v části 4.11.

V rámci krátkodobých závazků vůči spřízněným osobám je závazek za akcionářem ve výši 51 734 tis. Kč.

4.13 Časové rozlišení pasivní

Zůstatky časového rozlišení pasivního k rozvahovému dni vypadají následovně:

Časové rozlišení pasiv v tis. Kč	k 30. 11. 2023	k 30. 11. 2022
Výdaje příštích období	11 678	14 099
Výnosy příštích období	103 641	102 847
Časové rozlišení pasiv celkem	115 319	116 946

V souladu s platnou účetní metodikou byly závazky z titulu přijatých záloh vykázány v běžném účetním období jako součást výnosů příštích období. Došlo k úpravě srovnatelné informace za období končící 30. 11. 2022 tak, že přijatá záloha ve výši 84 550 tis. Kč byla vykázána ve výnosech příštích období.

4.14 Daň z příjmů – splatná

Daň z příjmů za skupinu je souhrnem daní společností v konsolidované skupině.

Splatná daň z příjmů je vypočtena podle zákona č. 586/1992 Sb. ve znění pozdějších předpisů na základě analýz nákladů a výnosů společností z hlediska daňové účinnosti. Zahrnuje rozdíl mezi daňovými a účetními náklady a výnosy včetně odpisů dlouhodobého majetku a zůstatkové ceny prodaného či vyřazeného dlouhodobého majetku a zohledňuje též uplatněné daňové ztráty z minulých let.

Společnost nemá doměrky splatné daně z příjmů za minulá účetní období.

4.15 Tržby z hlavní činnosti podle segmentů

Tržby z hlavní činnosti v tis. Kč	k 30. 11. 2023	k 30. 11. 2022
<i>Tržby z prodeje výrobků a služeb</i>		
Tržby z prodeje el. energie	640 661	653 434
Tržby z výstavby FVE	183 765	134 293
Tržby ostatní	21 915	12 208
Tržby z prodeje výrobků a služeb celkem	846 341	799 935
<i>Tržby z prodeje zboží</i>		
Tržby z prodeje el. energie	38 589	327 097
Tržby z prodeje solárních panelů, měničů atd.	21 678	75 362
Tržby z prodeje zboží celkem	60 267	402 459
Tržby z hlavní činnosti celkem	906 608	1 202 394

Nižší meziroční tržby z prodeje el. energie realizované pro třetí strany (zboží) byly způsobeny ukončením obchodů, které měly minimální obchodní marži.

4.16 Výkonová spotřeba

Výkonová spotřeba v tis. Kč	k 30. 11. 2023	k 30. 11. 2022
<i>Náklady z prodeje zboží</i>		
Náklady z prodeje el. energie	36 212	332 315
Náklady z prodeje solárních panelů, měničů atd.	19 804	71 936
Náklady z prodeje zboží celkem	56 016	404 251
<i>Spotřeba materiálu a energie</i>		
Spotřeba materiálu	395 561	279 000
Spotřeba energie	7 391	11 662
Spotřeba materiálu a energie celkem	402 952	290 662
<i>Služby</i>		
Opravy a udržování	6 777	4 298
Ostatní služby	289 726	120 077
Služby celkem	296 503	124 375
Výkonová spotřeba celkem	755 471	819 288

V roce 2023 pokračovala Skupina s výstavbou fotovoltaických elektráren pro externí zákazníky, část realizací nebyla do konce účetního období dokončena a vzniklé náklady byly převedeny do nedokončené výroby (81 mil. Kč).

4.17 Analýza počtu zaměstnanců a osobní náklady

Počet zaměstnanců a přehled osobních nákladů (v tis. Kč)	Běžné období	Minulé období
Průměrný přepočtený počet zaměstnanců	134	101
Výše osobních nákladů za účetní období (tis. Kč)	119 806	73 255

V období končící 30. 11. 2023 činila výše osobních nákladů vrcholového managementu (4 osoby) 18 337 tis. Kč.

4.18 Finanční výsledek hospodaření

Finanční výsledek hospodaření byl negativně ovlivněn jednorázovou nepeněžní úpravou při vypořádání dluhopisů, jež Společnost pořídila v roce 2020. Tato ztráta, vykázaná v položce náklady související s ostatním dlouhodobým finančním majetkem, činila v reportovaném období 60 413 tis. Kč. Zaúčtování ztráty nemělo žádný dopad do reálné finanční situace Skupiny a nijak neovlivnilo její peněžní toky.

4.19 Následné události

4. března 2025 schválila poslanecká sněmovna novelu energetického zákona, tzv. Lex OZE III, jež mimo jiné umožní fungování samostatně stojících velkokapacitních baterií. Společnost vidí v tomto segmentu významný potenciál a plánuje do akumulace elektrické energie investovat.

Zároveň novela zavádí tzv. individuální kontroly potenciální překompensace fotovoltaických elektráren uvedených do provozu v letech 2009 a 2010. Jelikož v tuto chvíli neexistuje prováděcí vyhláška, která by popisovala způsob kontroly, tak Společnost neumí odhadnout potenciální dopady. Sektorové šetření Ministerstva průmyslu a obchodu prováděné v minulých letech překompensací fotovoltaických elektráren neprokázalo.

Po datu účetní závěrky došlo k rozšíření členů správní rady společnosti Global Energy Investments a.s.

Mezi rozvahovým dnem 30. 11. 2023 a datem schválení této konsolidované účetní závěrky vedením Společnosti nenastaly žádné další významné události, které by vyžadovaly úpravy účetních výkazů. Skupina se dále rozrůstá o nové projekty fotovoltaických elektráren.

4.20 Ukrajinská krize

V únoru 2022 zahájila Ruská federace agresi vůči Ukrajině a tento konflikt měl a má dopad na mezinárodní obchod a významně ovlivnil, mimo jiné, tak růst cen energií. Na Skupinu vzhledem k její finanční pozici a aktivitám nemá tato situace významné dopady na jejich schopnost pokračovat ve své podnikatelské činnosti v dohledné budoucnosti.

Příloha č. 1: Účetní jednotky zahrnuté do konsolidačního celku na základě ovládání

Název	Sídlo	Podíl na vlastním kapitálu držený jinými osobami
CZ Power, s.r.o.	Ladova 1814/31, Řečkovice, 621 00 Brno	0%
FVE 13 s.r.o.	Ladova 1814/31, Řečkovice, 621 00 Brno	0%
FVE 16 s.r.o.	Ladova 1814/31, Řečkovice, 621 00 Brno	0%
FVE 17 s.r.o.	Ladova 1814/31, Řečkovice, 621 00 Brno	0%
FVE 20 s.r.o.	Ladova 1814/31, Řečkovice, 621 00 Brno	0%
FVE 21 s.r.o.	Ladova 1814/31, Řečkovice, 621 00 Brno	0%
FVE 27 s.r.o.	Ladova 1814/31, Řečkovice, 621 00 Brno	0%
FVE 29 s.r.o.	Ladova 1814/31, Řečkovice, 621 00 Brno	0%
FVE 3 s.r.o.	Ladova 1814/31, Řečkovice, 621 00 Brno	0%
FVE 30 s.r.o.	Ladova 1814/31, Řečkovice, 621 00 Brno	0%
FVE 34 s.r.o.	Ladova 1814/31, Řečkovice, 621 00 Brno	0%
FVE 45 s.r.o.	Ladova 1814/31, Řečkovice, 621 00 Brno	0%
FVE 46 s.r.o.	Ladova 1814/31, Řečkovice, 621 00 Brno	0%
FVE 5 s.r.o.	Ladova 1814/31, Řečkovice, 621 00 Brno	0%
FVE 53 s.r.o.	Ladova 1814/31, Řečkovice, 621 00 Brno	0%
FVE 70 s.r.o.	Ladova 1814/31, Řečkovice, 621 00 Brno	0%
FVE Hrabětice s.r.o.	Vranovská 699/33, Zábřdovice, 614 00 Brno	33%
Prosper real estates s.r.o.	č.p. 246, 739 12 Čeladná	0%
SGT PROJECT SE	Durdákova 335/27, Černá Pole, 613 00 Brno	0%
SOLAR GLOBAL a.s.	Křižíkova 680/10b, Karlín, 186 00 Praha 8	0%
Solar Global Distribution SE	Ladova 1814/31, Řečkovice, 621 00 Brno	0%
Solar Global Power s.r.o.	Ladova 1814/31, Řečkovice, 621 00 Brno	0%
Solar Global Service a.s.	Kvítkovická 1683, 763 61 Napajedla	0%
TACOLOR a.s.	Ladova 1814/31, Řečkovice, 621 00 Brno	0%
VS ASSETS s.r.o.	Ladova 1814/31, Řečkovice, 621 00 Brno	0%
SG Storage 5 s.r.o.	Ladova 1814/31, Řečkovice, 621 00 Brno	0%
SG Storage 4 s.r.o.	Ladova 1814/31, Řečkovice, 621 00 Brno	0%
SG Storage 2 s.r.o.	Ladova 1814/31, Řečkovice, 621 00 Brno	0%
SG Storage 1 s.r.o.	Ladova 1814/31, Řečkovice, 621 00 Brno	0%
SG Iberia SL (Španělsko)	Calle Ing. Lafarga, No2, 03001 Alicante, Španělsko	5%
Solar Global Polska Spółka	ul Solec 18/B-2100-410 Warszawa, Polsko	20%
Solar Global Storage a.s.	Ladova 1814/31, Řečkovice, 621 00 Brno	0%
Global Energy Investments a.s.	Ladova 1814/31, Řečkovice, 621 00 Brno	0%
Global Energy Accounts s.r.o.	Ladova 1814/31, Řečkovice, 621 00 Brno	0%
Solar Global Mobility a.s.	Ladova 1814/31, Řečkovice, 621 00 Brno	0%
ARSUN Sp.z o.o.	3 Maja 18, 43-400 Cieszyn, Polsko	20%
FVEP 1 Sp.z o.o.	3 Maja 18, 43-400 Cieszyn, Polsko	20%
FVEP 10 Sp.z o.o.	3 Maja 18, 43-400 Cieszyn, Polsko	20%
FVEP 12 Sp.z o.o.	3 Maja 18, 43-400 Cieszyn, Polsko	20%
FVEP 13 Sp.z o.o.	3 Maja 18, 43-400 Cieszyn, Polsko	20%
FVEP 14 Sp.z o.o.	3 Maja 18, 43-400 Cieszyn, Polsko	20%
SG Datacentrum 1 s.r.o.	Ladova 1814/31, Řečkovice, 621 00 Brno	0%
SG Datacentrum 2 s.r.o.	Ladova 1814/31, Řečkovice, 621 00 Brno	0%
Solar Global Development a.s.	Ladova 1814/31, Řečkovice, 621 00 Brno	0%
Solar Global Storage Immo s.r.o.	Ladova 1814/31, Řečkovice, 621 00 Brno	0%
Arazona plus s.r.o.	Ladova 1814/31, Řečkovice, 621 00 Brno	0%
BM Consulting a.s.	Ladova 1814/31, Řečkovice, 621 00 Brno	0%
AGRO PV 5 s.r.o.	Ladova 1814/31, Řečkovice, 621 00 Brno	0%
AGRO PV 4 s.r.o.	Ladova 1814/31, Řečkovice, 621 00 Brno	0%
AGRO PV 3 s.r.o.	Ladova 1814/31, Řečkovice, 621 00 Brno	0%

AGRO PV 2 s.r.o.	Ladova 1814/31, Řečkovice, 621 00 Brno	0%
AGRO PV 1 s.r.o.	Ladova 1814/31, Řečkovice, 621 00 Brno	0%
AGRO PV 25 s.r.o.	Ladova 1814/31, Řečkovice, 621 00 Brno	0%
AGRO PV 24 s.r.o.	Ladova 1814/31, Řečkovice, 621 00 Brno	0%
AGRO PV 23 s.r.o.	Ladova 1814/31, Řečkovice, 621 00 Brno	0%
AGRO PV 22 s.r.o.	Ladova 1814/31, Řečkovice, 621 00 Brno	0%
Solar Global Iberia a.s.	Ladova 1814/31, Řečkovice, 621 00 Brno	5%
Solar Global Energy a.s.	Ladova 1814/31, Řečkovice, 621 00 Brno	0%
Charger 1 s.r.o.	Ladova 1814/31, Řečkovice, 621 00 Brno	0%
Charger 2 s.r.o.	Ladova 1814/31, Řečkovice, 621 00 Brno	0%
Charger 3 s.r.o.	Ladova 1814/31, Řečkovice, 621 00 Brno	0%
Charger 4 s.r.o.	Ladova 1814/31, Řečkovice, 621 00 Brno	0%
Charger 5 s.r.o.	Ladova 1814/31, Řečkovice, 621 00 Brno	0%
FVEP 2 Sp.z o.o.	3 Maja 18, 43-400 Cieszyn, Polsko	20%
FVEP 3 Sp.z o.o.	3 Maja 18, 43-400 Cieszyn, Polsko	20%
FVEP 4 Sp.z o.o.	3 Maja 18, 43-400 Cieszyn, Polsko	20%
Malinová farma Drslavice s.r.o.	Ladova 1814/31, Řečkovice, 621 00 Brno	0%
NM NAMONT spol. s r. o.	Ladova 1814/31, Řečkovice, 621 00 Brno	0%
Greenbuddies Project 1 s.r.o.	Ladova 1814/31, Řečkovice, 621 00 Brno	0%
FVEP 5 Sp.z o.o.	3 Maja 18, 43-400 Cieszyn, Polsko	20%
FVEP 6 Sp.z o.o.	3 Maja 18, 43-400 Cieszyn, Polsko	20%
FVEP 8 Sp.z o.o.	3 Maja 18, 43-400 Cieszyn, Polsko	20%
FVEP 9 Sp.z o.o.	3 Maja 18, 43-400 Cieszyn, Polsko	20%
AGRO PV 6 s.r.o.	Ladova 1814/31, Řečkovice, 621 00 Brno	0%
AGRO PV 7 s.r.o.	Ladova 1814/31, Řečkovice, 621 00 Brno	0%
AGRO PV 8 s.r.o.	Ladova 1814/31, Řečkovice, 621 00 Brno	0%
AGRO PV 9 s.r.o.	Ladova 1814/31, Řečkovice, 621 00 Brno	0%
AGRO PV 10 s.r.o.	Ladova 1814/31, Řečkovice, 621 00 Brno	0%
AGRO PV 11 s.r.o.	Ladova 1814/31, Řečkovice, 621 00 Brno	0%
AGRO PV 12 s.r.o.	Ladova 1814/31, Řečkovice, 621 00 Brno	0%
AGRO PV 13 s.r.o.	Ladova 1814/31, Řečkovice, 621 00 Brno	0%
AGRO PV 15 s.r.o.	Ladova 1814/31, Řečkovice, 621 00 Brno	0%
AGRO PV 16 s.r.o.	Ladova 1814/31, Řečkovice, 621 00 Brno	0%
AGRO PV 17 s.r.o.	Ladova 1814/31, Řečkovice, 621 00 Brno	0%
AGRO PV 18 s.r.o.	Ladova 1814/31, Řečkovice, 621 00 Brno	0%
AGRO PV 19 s.r.o.	Ladova 1814/31, Řečkovice, 621 00 Brno	0%
AGRO PV 20 s.r.o.	Ladova 1814/31, Řečkovice, 621 00 Brno	0%
AGRO PV 21 s.r.o.	Ladova 1814/31, Řečkovice, 621 00 Brno	0%
AGRO PV 26 s.r.o.	Ladova 1814/31, Řečkovice, 621 00 Brno	0%
AGRO PV 27 s.r.o.	Ladova 1814/31, Řečkovice, 621 00 Brno	0%
AGRO PV 28 s.r.o.	Ladova 1814/31, Řečkovice, 621 00 Brno	0%
AGRO PV 29 s.r.o.	Ladova 1814/31, Řečkovice, 621 00 Brno	0%
AGRO PV 30 s.r.o.	Ladova 1814/31, Řečkovice, 621 00 Brno	0%
AGRO PV 31 s.r.o.	Ladova 1814/31, Řečkovice, 621 00 Brno	0%
AGRO PV 32 s.r.o.	Ladova 1814/31, Řečkovice, 621 00 Brno	0%
AGRO PV 33 s.r.o.	Ladova 1814/31, Řečkovice, 621 00 Brno	0%
AGRO PV 34 s.r.o.	Ladova 1814/31, Řečkovice, 621 00 Brno	0%
AGRO PV 35 s.r.o.	Ladova 1814/31, Řečkovice, 621 00 Brno	0%
AGRO PV 36 s.r.o.	Ladova 1814/31, Řečkovice, 621 00 Brno	0%
AGRO PV 37 s.r.o.	Ladova 1814/31, Řečkovice, 621 00 Brno	0%
AGRO PV 38 s.r.o.	Ladova 1814/31, Řečkovice, 621 00 Brno	0%
AGRO PV 39 s.r.o.	Ladova 1814/31, Řečkovice, 621 00 Brno	0%
AGRO PV 40 s.r.o.	Ladova 1814/31, Řečkovice, 621 00 Brno	0%
AGRO PV 41 s.r.o.	Ladova 1814/31, Řečkovice, 621 00 Brno	0%
AGRO PV 42 s.r.o.	Ladova 1814/31, Řečkovice, 621 00 Brno	0%
AGRO PV 43 s.r.o.	Ladova 1814/31, Řečkovice, 621 00 Brno	0%

AGRO PV 44 s.r.o.	Ladova 1814/31, Řečkovice, 621 00 Brno	0%
AGRO PV 45 s.r.o.	Ladova 1814/31, Řečkovice, 621 00 Brno	0%
AGRO PV 50 s.r.o.	Ladova 1814/31, Řečkovice, 621 00 Brno	0%
AGRO PV 51 s.r.o.	Ladova 1814/31, Řečkovice, 621 00 Brno	0%
AGRO PV 52 s.r.o.	Ladova 1814/31, Řečkovice, 621 00 Brno	0%
AGRO PV 53 s.r.o.	Ladova 1814/31, Řečkovice, 621 00 Brno	0%
AGRO PV 54 s.r.o.	Ladova 1814/31, Řečkovice, 621 00 Brno	0%
AGRO PV 55 s.r.o.	Ladova 1814/31, Řečkovice, 621 00 Brno	0%
AGRO PV 56 s.r.o.	Ladova 1814/31, Řečkovice, 621 00 Brno	0%
AGRO PV 59 s.r.o.	Ladova 1814/31, Řečkovice, 621 00 Brno	0%
AGRO PV 60 s.r.o.	Ladova 1814/31, Řečkovice, 621 00 Brno	0%
AGRO PV 61 s.r.o.	Ladova 1814/31, Řečkovice, 621 00 Brno	0%
AGRO PV 62 s.r.o.	Ladova 1814/31, Řečkovice, 621 00 Brno	0%
AGRO PV 63 s.r.o.	Ladova 1814/31, Řečkovice, 621 00 Brno	0%
AGRO PV 64 s.r.o.	Ladova 1814/31, Řečkovice, 621 00 Brno	0%
AGRO PV 65 s.r.o.	Ladova 1814/31, Řečkovice, 621 00 Brno	0%
AGRO PV 66 s.r.o.	Ladova 1814/31, Řečkovice, 621 00 Brno	0%
AGRO PV 67 s.r.o.	Ladova 1814/31, Řečkovice, 621 00 Brno	0%
AGRO PV 68 s.r.o.	Ladova 1814/31, Řečkovice, 621 00 Brno	0%
AGRO PV 69 s.r.o.	Ladova 1814/31, Řečkovice, 621 00 Brno	0%
AGRO PV 70 s.r.o.	Ladova 1814/31, Řečkovice, 621 00 Brno	0%
AGRO PV 71 s.r.o.	Ladova 1814/31, Řečkovice, 621 00 Brno	0%
AGRO PV 72 s.r.o.	Ladova 1814/31, Řečkovice, 621 00 Brno	0%
AGRO PV 73 s.r.o.	Ladova 1814/31, Řečkovice, 621 00 Brno	0%
AGRO PV 74 s.r.o.	Ladova 1814/31, Řečkovice, 621 00 Brno	0%
AGRO PV 75 s.r.o.	Ladova 1814/31, Řečkovice, 621 00 Brno	0%
AGRO PV 76 s.r.o.	Ladova 1814/31, Řečkovice, 621 00 Brno	0%
AGRO PV 77 s.r.o.	Ladova 1814/31, Řečkovice, 621 00 Brno	0%
AGRO PV 78 s.r.o.	Ladova 1814/31, Řečkovice, 621 00 Brno	0%
AGRO PV 79 s.r.o.	Ladova 1814/31, Řečkovice, 621 00 Brno	0%
AGRO PV 80 s.r.o.	Ladova 1814/31, Řečkovice, 621 00 Brno	0%
AGRO PV 81 s.r.o.	Ladova 1814/31, Řečkovice, 621 00 Brno	0%
AGRO PV 82 s.r.o.	Ladova 1814/31, Řečkovice, 621 00 Brno	0%
AGRO PV 83 s.r.o.	Ladova 1814/31, Řečkovice, 621 00 Brno	0%
AGRO PV 84 s.r.o.	Ladova 1814/31, Řečkovice, 621 00 Brno	0%
AGRO PV 85 s.r.o.	Ladova 1814/31, Řečkovice, 621 00 Brno	0%
AGRO PV 86 s.r.o.	Ladova 1814/31, Řečkovice, 621 00 Brno	0%
AGRO PV 87 s.r.o.	Ladova 1814/31, Řečkovice, 621 00 Brno	0%
AGRO PV 88 s.r.o.	Ladova 1814/31, Řečkovice, 621 00 Brno	0%
AGRO PV 89 s.r.o.	Ladova 1814/31, Řečkovice, 621 00 Brno	0%
AGRO PV 90 s.r.o.	Ladova 1814/31, Řečkovice, 621 00 Brno	0%
SOLAR GLOBAL IBERIA NEW CO	Alacant/Alicante, Španělsko	5%
SG IBERIA 2020 S.L.	Alacant/Alicante, Španělsko	5%
SG IBERIA 2021 S.L.	Alacant/Alicante, Španělsko	5%
SG IBERIA 2022 S.L.	Alacant/Alicante, Španělsko	5%
SG IBERIA 2023 S.L.	Alacant/Alicante, Španělsko	5%
SG IBERIA 2024 S.L.	Alacant/Alicante, Španělsko	5%
SG IBERIA 2025 S.L.	Alacant/Alicante, Španělsko	5%
SG IBERIA 2026 S.L.	Alacant/Alicante, Španělsko	5%
SG IBERIA 2027 S.L.	Alacant/Alicante, Španělsko	5%
SG IBERIA 2028 S.L.	Alacant/Alicante, Španělsko	5%
SG IBERIA 2029 S.L.	Alacant/Alicante, Španělsko	5%
SG IBERIA 2030 S.L.	Alacant/Alicante, Španělsko	5%
SG IBERIA 2031 S.L.	Alacant/Alicante, Španělsko	5%
SG IBERIA 2032 S.L.	Alacant/Alicante, Španělsko	5%
SG IBERIA 2033 S.L.	Alacant/Alicante, Španělsko	5%

SG IBERIA 2034 S.L.	Alacant/Alicante, Španělsko	5%
SG IBERIA 2035 S.L.	Alacant/Alicante, Španělsko	5%
SG IBERIA 2036 S.L.	Alacant/Alicante, Španělsko	5%
SG IBERIA 2037 S.L.	Alacant/Alicante, Španělsko	5%
SG IBERIA 2038 S.L.	Alacant/Alicante, Španělsko	5%
SG IBERIA 2039 S.L.	Alacant/Alicante, Španělsko	5%
SG IBERIA 2040 S.L.	Alacant/Alicante, Španělsko	5%
SG IBERIA 2041 S.L.	Alacant/Alicante, Španělsko	5%
SG IBERIA 2042 S.L.	Alacant/Alicante, Španělsko	5%
SG IBERIA 2043 S.L.	Alacant/Alicante, Španělsko	5%
Solar Global Romania a.s.	Ladova 1814/31, Řečkovice, 621 00 Brno	5%
Solar Global Roofs a.s.	Kvítkovická 1683, 763 61 Napajedla	30%
SG IBERIA 2044 S.L.	Alacant/Alicante, Španělsko	5%
SG IBERIA 2045 S.L.	Alacant/Alicante, Španělsko	5%
SG IBERIA 2046 S.L.	Alacant/Alicante, Španělsko	5%
SG IBERIA 2047 S.L.	Alacant/Alicante, Španělsko	5%
SG IBERIA 2048 S.L.	Alacant/Alicante, Španělsko	5%
SG IBERIA 2049 S.L.	Alacant/Alicante, Španělsko	5%
SG IBERIA 2050 S.L.	Alacant/Alicante, Španělsko	5%
SG IBERIA 2051 S.L.	Alacant/Alicante, Španělsko	5%
SG IBERIA 2052 S.L.	Alacant/Alicante, Španělsko	5%
SG IBERIA 2053 S.L.	Alacant/Alicante, Španělsko	5%
SGROM ONE S.R.L.	Str. Albinelor 11B, Temešvár, Rumunsko	5%
SGROM TWO S.R.L.	Str. Albinelor 11B, Temešvár, Rumunsko	5%
SRGOM THREE S.R.L.	Str. Albinelor 11B, Temešvár, Rumunsko	5%
SRGOM FOUR S.R.L.	Str. Albinelor 11B, Temešvár, Rumunsko	5%
SRGOM FIVE S.R.L.	Str. Albinelor 11B, Temešvár, Rumunsko	5%
SRGOM SIX S.R.L.	Str. Albinelor 11B, Temešvár, Rumunsko	5%
SRGOM SEVEN S.R.L.	Str. Albinelor 11B, Temešvár, Rumunsko	5%
SRGOM EIGHT S.R.L.	Str. Albinelor 11B, Temešvár, Rumunsko	5%
SRGOM NINE S.R.L.	Str. Albinelor 11B, Temešvár, Rumunsko	5%
SRGOM ELEVEN S.R.L.	Str. Albinelor 11B, Temešvár, Rumunsko	5%
SRGOM TWELVE S.R.L.	Str. Albinelor 11B, Temešvár, Rumunsko	5%
SRGOM THIRTEEN S.R.L.	Str. Albinelor 11B, Temešvár, Rumunsko	5%
SRGOM FOURTEEN S.R.L.	Str. Albinelor 11B, Temešvár, Rumunsko	5%
SRGOM FIFTEEN S.R.L.	Str. Albinelor 11B, Temešvár, Rumunsko	5%
SRGOM SIXTEEN S.R.L.	Str. Albinelor 11B, Temešvár, Rumunsko	5%
SRGOM SEVENTEEN S.R.L.	Str. Albinelor 11B, Temešvár, Rumunsko	5%
SRGOM EIGHTEEN S.R.L.	Str. Albinelor 11B, Temešvár, Rumunsko	5%
SRGOM NINETEEN S.R.L.	Str. Albinelor 11B, Temešvár, Rumunsko	5%
SRGOM TWENTY S.R.L.	Str. Albinelor 11B, Temešvár, Rumunsko	5%
SRGOM TWENTY ONE S.R.L.	Str. Albinelor 11B, Temešvár, Rumunsko	5%
SRGOM TWENTY TWO S.R.L.	Str. Albinelor 11B, Temešvár, Rumunsko	5%
SRGOM TWENTY THREE S.R.L.	Str. Albinelor 11B, Temešvár, Rumunsko	5%
SRGOM TWENTY FOUR S.R.L.	Str. Albinelor 11B, Temešvár, Rumunsko	5%
SRGOM TWENTY FIVE S.R.L.	Str. Albinelor 11B, Temešvár, Rumunsko	5%
SRGOM TWENTY SIX S.R.L.	Str. Albinelor 11B, Temešvár, Rumunsko	5%
SRGOM TWENTY SEVEN S.R.L.	Str. Albinelor 11B, Temešvár, Rumunsko	5%
ACV SOLAR ENERGY SRL	Str. Albinelor 11B, Temešvár, Rumunsko	5%
SGROM SERVICE S.R.L.	Str. Albinelor 11B, Temešvár, Rumunsko	5%
SGROM TRADE S.R.L.	Str. Albinelor 11B, Temešvár, Rumunsko	5%
Agro Green PV 1 Sp. z o.o.	3 Maja 18, 43-400 Cieszyn, Polska	20%
Agro Green PV 2 Sp. z o.o.	4 Maja 18, 43-400 Cieszyn, Polska	20%
Agro Green PV 3 Sp. z o.o.	5 Maja 18, 43-400 Cieszyn, Polska	20%
Agro Green PV 4 Sp. z o.o.	6 Maja 18, 43-400 Cieszyn, Polska	20%
Agro Green PV 5 Sp. z o.o.	7 Maja 18, 43-400 Cieszyn, Polska	20%

Agro Green PV 6 Sp. z o.o.	8 Maja 18, 43-400 Cieszyn, Polska	20%
Agro Green PV 7 Sp. z o.o.	9 Maja 18, 43-400 Cieszyn, Polska	20%
Agro Green PV 8 Sp. z o.o.	10 Maja 18, 43-400 Cieszyn, Polska	20%
AGRO PV 91 s.r.o.	Ladova 1814/31, Řečkovice, 621 00 Brno	0%
AGRO PV 92 s.r.o.	Ladova 1814/31, Řečkovice, 621 00 Brno	0%
AGRO PV 93 s.r.o.	Ladova 1814/31, Řečkovice, 621 00 Brno	0%
AGRO PV 94 s.r.o.	Ladova 1814/31, Řečkovice, 621 00 Brno	0%
AGRO PV 95 s.r.o.	Ladova 1814/31, Řečkovice, 621 00 Brno	0%
AGRO PV 96 s.r.o.	Ladova 1814/31, Řečkovice, 621 00 Brno	0%
AGRO PV 97 s.r.o.	Ladova 1814/31, Řečkovice, 621 00 Brno	0%
AGRO PV 98 s.r.o.	Ladova 1814/31, Řečkovice, 621 00 Brno	0%
AGRO PV 99 s.r.o.	Ladova 1814/31, Řečkovice, 621 00 Brno	0%
AGRO PV 100 s.r.o.	Ladova 1814/31, Řečkovice, 621 00 Brno	0%
AGRO PV 101 s.r.o.	Ladova 1814/31, Řečkovice, 621 00 Brno	0%
AGRO PV 102 s.r.o.	Ladova 1814/31, Řečkovice, 621 00 Brno	0%
AGRO PV 103 s.r.o.	Ladova 1814/31, Řečkovice, 621 00 Brno	0%
AGRO PV 104 s.r.o.	Ladova 1814/31, Řečkovice, 621 00 Brno	0%
AGRO PV 105 s.r.o.	Ladova 1814/31, Řečkovice, 621 00 Brno	0%
AGRO PV 106 s.r.o.	Ladova 1814/31, Řečkovice, 621 00 Brno	0%
AGRO PV 107 s.r.o.	Ladova 1814/31, Řečkovice, 621 00 Brno	0%
AGRO PV 108 s.r.o.	Ladova 1814/31, Řečkovice, 621 00 Brno	0%
AGRO PV 109 s.r.o.	Ladova 1814/31, Řečkovice, 621 00 Brno	0%
AGRO PV 110 s.r.o.	Ladova 1814/31, Řečkovice, 621 00 Brno	0%
AGRO PV 111 s.r.o.	Ladova 1814/31, Řečkovice, 621 00 Brno	0%
AGRO PV 112 s.r.o.	Ladova 1814/31, Řečkovice, 621 00 Brno	0%
AGRO PV 113 s.r.o.	Ladova 1814/31, Řečkovice, 621 00 Brno	0%
AGRO PV 114 s.r.o.	Ladova 1814/31, Řečkovice, 621 00 Brno	0%
AGRO PV 115 s.r.o.	Ladova 1814/31, Řečkovice, 621 00 Brno	0%
AGRO PV 116 s.r.o.	Ladova 1814/31, Řečkovice, 621 00 Brno	0%
AGRO PV 117 s.r.o.	Ladova 1814/31, Řečkovice, 621 00 Brno	0%
AGRO PV 118 s.r.o.	Ladova 1814/31, Řečkovice, 621 00 Brno	0%
AGRO PV 119 s.r.o.	Ladova 1814/31, Řečkovice, 621 00 Brno	0%
AGRO PV 120 s.r.o.	Ladova 1814/31, Řečkovice, 621 00 Brno	0%
AGRO PV 121 s.r.o.	Ladova 1814/31, Řečkovice, 621 00 Brno	0%
AGRO PV 122 s.r.o.	Ladova 1814/31, Řečkovice, 621 00 Brno	0%
AGRO PV 123 s.r.o.	Ladova 1814/31, Řečkovice, 621 00 Brno	0%
AGRO PV 124 s.r.o.	Ladova 1814/31, Řečkovice, 621 00 Brno	0%
AGRO PV 125 s.r.o.	Ladova 1814/31, Řečkovice, 621 00 Brno	0%
AGRO PV 126 s.r.o.	Ladova 1814/31, Řečkovice, 621 00 Brno	0%
AGRO PV 127 s.r.o.	Ladova 1814/31, Řečkovice, 621 00 Brno	0%
AGRO PV 128 s.r.o.	Ladova 1814/31, Řečkovice, 621 00 Brno	0%
AGRO PV 129 s.r.o.	Ladova 1814/31, Řečkovice, 621 00 Brno	0%
AGRO PV 130 s.r.o.	Ladova 1814/31, Řečkovice, 621 00 Brno	0%
DCFK developerská spol. s r.o.	Ladova 1814/31, Řečkovice, 621 00 Brno	0%
Solar Global Development E a.s.	Kvítkovická 1683, 763 61 Napajedla	0%
Solar Global Development U a.s.	Kvítkovická 1683, 763 61 Napajedla	0%
SG SAS s.r.o.	Ladova 1814/31, Řečkovice, 621 00 Brno	0%
SG rozvaděče a.s.	Kvítkovická 1683, 763 61 Napajedla	40%
SG Hydrogen Skoranov s.r.o.	Kvítkovická 1683, 763 61 Napajedla	0%
SG Hydrogen Ovcary s.r.o.	Kvítkovická 1683, 763 61 Napajedla	0%
SG Hydrogen Napajedla s.r.o.	Kvítkovická 1683, 763 61 Napajedla	0%
Agrisun 1 s.r.o.	Ladova 1814/31, Řečkovice, 621 00 Brno	0%
Agrisun 2 s.r.o.	Ladova 1814/31, Řečkovice, 621 00 Brno	0%
Agrisun 3 s.r.o.	Ladova 1814/31, Řečkovice, 621 00 Brno	0%
Agrisun 4 s.r.o.	Ladova 1814/31, Řečkovice, 621 00 Brno	0%
Agrisun 5 s.r.o.	Ladova 1814/31, Řečkovice, 621 00 Brno	0%

Agrisun 119 s.r.o.	Ladova 1814/31, Řečkovice, 621 00 Brno	0%
Agrisun 120 s.r.o.	Ladova 1814/31, Řečkovice, 621 00 Brno	0%
Agrisun 121 s.r.o.	Ladova 1814/31, Řečkovice, 621 00 Brno	0%
Agrisun 122 s.r.o.	Ladova 1814/31, Řečkovice, 621 00 Brno	0%
Agrisun 123 s.r.o.	Ladova 1814/31, Řečkovice, 621 00 Brno	0%
Agrisun 124 s.r.o.	Ladova 1814/31, Řečkovice, 621 00 Brno	0%
Agrisun 125 s.r.o.	Ladova 1814/31, Řečkovice, 621 00 Brno	0%
Agrisun 126 s.r.o.	Ladova 1814/31, Řečkovice, 621 00 Brno	0%
Agrisun 127 s.r.o.	Ladova 1814/31, Řečkovice, 621 00 Brno	0%
Agrisun 128 s.r.o.	Ladova 1814/31, Řečkovice, 621 00 Brno	0%
Agrisun 129 s.r.o.	Ladova 1814/31, Řečkovice, 621 00 Brno	0%
Agrisun 130 s.r.o.	Ladova 1814/31, Řečkovice, 621 00 Brno	0%
Storage Schönwald GmbH & Co. KG	Markt 2, 02763 Zittau, SRN	0%

Příloha č. 2: Účetní jednotky nezahrnuté do konsolidačního celku z důvodu nevýznamnosti

Název	Sídlo	Podíl na vlastním kapitálu držený jinými osobami
Solar OptiMax s.r.o.	Ladova 1814/31, Řečkovice, 621 00 Brno	50%
SG Storage 3 s.r.o.	Ladova 1814/31, Řečkovice, 621 00 Brno	0%
SG Storage 6 s.r.o.	Ladova 1814/31, Řečkovice, 621 00 Brno	0%
SG Storage 7 s.r.o.	Ladova 1814/31, Řečkovice, 621 00 Brno	0%

Příloha č. 3: Účetní jednotky pod společným vlivem

Název	Sídlo	Podíl na Vlastním kapitálu
Papírna a cech Prudká, s.r.o.	č.p. 257, 592 61 Doubravník	50%
Solar Global Investments a.s.	Křížkova 680/10b, Karlín, 186 00 Praha 8	50%
Solar Global Water a.s.	Ladova 1814/31, Řečkovice, 621 00 Brno	50%
Vodní elektrárna Choceň s.r.o.	Ladova 1814/31, Řečkovice, 621 00 Brno	50%
ZEMAN Energy s.r.o.	Vranovská 699/33, Zábrdovice, 614 00 Brno	50%
Schonwald Solar GmbH & CO KG	Heidestr. 20, 95173 Schönwald, SRN	50%

Příloha č. 4: Účetní jednotky pod podstatným vlivem

Název	Sídlo	Podíl na Vlastním kapitálu
Obnovitelně s.r.o.	Ladova 1814/31, Řečkovice, 621 00 Brno	30%
FVEP 11 Sp.z o.o.	3 Maja 18, 43-400 Cieszyn, Polsko	40%
PV Projekt 1 Sp. z o.o.	4 Maja 18, 43-400 Cieszyn, Polsko	40%
1.FC SLOVÁCKO, a.s.	Stonky 566, 686 01 Uherské Hradiště	50%